



Ranking szkół wyższych

według poziomu
bezrobocia absolwentów
(rok akademicki 2016/2017)



WOJEWÓDZKI URZĄD PRACY
W LUBLINIE

Wojewódzki Urząd Pracy w Lublinie
Wydział Badań i Analiz

Ranking szkół wyższych

według poziomu
bezrobocia absolwentów
(rok akademicki 2016/2017)



WOJEWÓDZKI URZĄD PRACY
W LUBLINIE

Wojewódzki Urząd Pracy w Lublinie
Wydział Badań i Analiz

Wydawca:

Wojewódzki Urząd Pracy w Lublinie
ul. Obywatelska 4, 20-092 Lublin
sekretariat: tel. 81 463 53 00, fax 81 463 53 05
e-mail: sekretariat@wup.lublin.pl
wuplublin.praca.gov.pl

Opracowanie:

Anna Stańczyk
Wydział Badań i Analiz
Wojewódzki Urząd Pracy w Lublinie

Publikacja jest dostępna bezpłatnie.

Przedruk w całości lub w części oraz wykorzystanie informacji
w druku dozwolone wyłącznie z podaniem źródła.

Nakład 800 egzemplarzy

ISBN: 978-83-63826-46-8

Lublin 2018



Spis treści

Wstęp	5
Część I	
Ogólna charakterystyka bezrobocia wśród osób z wykształceniem wyższym	7
Rozdział I	
Skala bezrobocia rejestrowanego osób z wykształceniem wyższym	7
1.1. Osoby niepełnosprawne z wykształceniem wyższym	12
Rozdział II	
Działania podejmowane przez powiatowe urzędy pracy na rzecz osób z wykształceniem wyższym	18
Część II	
Bezrobocie absolwentów szkół wyższych według uczelni i kierunków	22
Rozdział I	
Edukacja i szkolnictwo wyższe w Polsce i regionie lubelskim	22
1.1. Cudzoziemcy – studenci i absolwenci na uczelniach woj. lubelskiego	29
Rozdział II	
Ranking szkół wyższych według poziomu bezrobocia absolwentów	31
A) Absolwentki szkół wyższych roku akademickiego 2016/2017	38
2.1. Bezrobocie absolwentów Uniwersytetu Marii Curie-Skłodowskiej	49
2.2. Bezrobocie absolwentów Katolickiego Uniwersytetu Lubelskiego	52
2.3. Bezrobocie absolwentów Politechniki Lubelskiej	54
2.4. Bezrobocie absolwentów Uniwersytetu Przyrodniczego	56
2.5. Bezrobocie absolwentów Uniwersytetu Medycznego	58
2.6. Bezrobocie absolwentów pozostałych szkół wyższych z woj. lubelskiego	59
Rozdział III	
Bezrobocie absolwentów szkół wyższych spoza woj. lubelskiego	61
Podsumowanie	72
Zakończenie	73
Załącznik	74

Wstęp

W roku akademickim 2016/2017 w Polsce studiowało 1.291.870 osób (spadek liczby studiujących o 4,2% w stosunku do poprzedniego roku akademickiego), w tym 746.827 kobiet. Według prognoz Ministerstwa Nauki i Szkolnictwa Wyższego, w ciągu najbliższych 10 lat liczba studentów spadnie o 20%, tj. prawie 300 tys. Spadku liczby studentów i absolwentów nie rekompensuje wzrastające zainteresowanie obcokrajowców studiami w Polsce. W roku akademickim 2016/2017 w Polsce funkcjonowało 390 uczelni wyższych. Zgodnie z ustawą z dnia 18 marca 2011 r. o zmianie ustawy „Prawo o szkolnictwie wyższym”, uczelnie mają prawo używać w swoich nazwach wyrazów (np. uniwersytet, politechnika, akademia) w zależności od posiadanych uprawnień. Dlatego też, w omawianym okresie odnotowano: 19 uniwersytetów, 23 uczelnie techniczne, 7 uczelni rolniczych, 58 uczelni ekonomicznych, 13 uczelni pedagogicznych, 9 uczelni medycznych, 2 uczelnie morskie, 6 akademii wychowania fizycznego, 22 uczelnie artystyczne, 15 uczelni teologicznych, 7 uczelni resortu obrony narodowej i resortu spraw wewnętrznych oraz 209 pozostałych placówek.¹

Niewątpliwie szkolnictwo wyższe odgrywa dużą rolę w osiągnięciu narodowych celów społecznych i gospodarczych oraz w budowie kapitału intelektualnego i społecznego kraju. Służy także dostosowaniu się jednostek i społeczności do zmian jak i do kształtowania przyszłości. Ministerstwo Nauki i Szkolnictwa Wyższego przyjęło „Program rozwoju nauki i szkolnictwa wyższego na lata 2015–2030”, który ma posłużyć osiągnięciu czterech celów głównych: 1. Wzrostowi jakości kształcenia w szkolnictwie wyższym i dopasowaniu go do potrzeb społecznych i gospodarczych; 2. Poprawie jakości badań prowadzonych w polskich instytucjach naukowych; 3. Poprawie funkcjonowania systemu szkolnictwa wyższego i nauki w Polsce poprzez zmiany w obszarach organizacji, zarządzania i finansowania; 4. Zwiększeniu oddziaływania na otoczenie społeczne, gospodarcze i międzynarodowe.²

Uczelnie starają się przyciągać studentów nowymi kierunkami czy ciekawymi programami studiów, w tym prowadzonymi w języku angielskim. Nawiązują coraz liczniejsze kontakty międzynarodowe, powodując umiędzynarodowienie kadry oraz prowadzenie badań naukowych. Polskie uczelnie coraz bardziej stają się atrakcyjne dla obcokrajowców. W 2017 r. ponad 72 tys., tj. 5,6% studentów to obcokrajowcy. Przewiduje się, że do 2020 r. studentów zagranicznych w Polsce będzie 100 tys.³ Polska według rankingu przeprowadzonego przez portal Study.eu znalazła się w pierwszej dziesiątce krajów najbardziej atrakcyjnych dla zagranicznych studentów, oceniając trzy grupy wskaźników: „edukacja”, „koszty”, a także „życie i kariera”.⁴ Pierwsze miejsce zajęły Niemcy, potem w kolejności Wielka Brytania, Francja, Holandia, Rosja. Polska wywalczyła w roku bieżącym 10 miejsce (w roku poprzednim Polska wypadła gorzej – była w piątce krajów między 16 a 20 miejscem).

¹ „Szkoły wyższe i ich finanse w 2016 roku”, Główny Urząd Statystyczny w Warszawie, Warszawa 2017 r., str. 28.

² artykuł Program Rozwoju Szkolnictwa Wyższego i Nauki na lata 2015–2030 <https://www.nauka.gov.pl/aktualnosci-ministerstwo-program-rozwoju-szkolnictwa-wyzszego-i-nauki-na-lata-2015-2030.html> z dnia 26.06.2018 r.

³ artykuł „Umiędzynarodowienie – czas przyspieszenia”, „Konferencja studenci zagraniczni w Polsce”, Gliwice, 29–30 stycznia 2018 <http://studyinpoland.pl/konferencja2018/z dnia 26.06.2018 r.>

⁴ artykule: „Polska wśród 10 krajów Europy atrakcyjnych dla zagranicznych studentów”, Ludwika Tomala <http://naukawpolsce.pap.pl/aktualnosci/news%2C28413%2Cpolska-wsrod-10-krajow-europy-atrakcyjnych-dla-zagranicznych-studentow.html> dnia 22.06.2018 r.

Na rynku pracy w Polsce i świecie zachodzą dynamiczne zmiany. Niezwykle istotna jest adaptacja gospodarki do realiów panujących na globalnym rynku pracy. Te ciągle zmiany pociągają za sobą potrzebę na coraz bardziej wykwalifikowanego, wykształconego, a przede wszystkim mobilnego pracownika. Na naszym rynku, posiadanie wyższego wykształcenia nie gwarantuje znalezienia zatrudnienia. Świadczy o tym znaczna, a co najgorsze wzrastająca liczba młodych wykształconych ludzi nie mogących znaleźć zatrudnienia nie tylko w Polsce, ale i innych krajach m.in. Hiszpanii czy Grecji.

Wychodząc naprzeciw problemom szkolnictwa wyższego jego absolwentom, w odnalezieniu się na rynku pracy, Ministerstwo Nauki i Szkolnictwa Wyższego przygotowuje kolejne zmiany w sposobie rekrutacji. Ministerstwo bowiem zmieniło rozporządzenie w sprawie sposobu podziału dotacji z budżetu państwa dla uczelni publicznych i niepublicznych (Dz.U. poz. 2016). Nowelizacja, która obowiązuje od 1 stycznia 2017 r., odwróciła dotychczasowy model, zgodnie z którym im więcej placówka miała studentów, tym na wyższą dotację mogła liczyć. Prowadziło to do masowego kształcenia i przyjmowania praktycznie każdego z maturą. Często nie pozbywano się słabych studentów, przepychano ich za wszelką cenę na kolejny rok. Teraz szkoła, która ma więcej niż 13 studentów przypadających na jednego nauczyciela akademickiego, musi się liczyć ze zmniejszeniem dotacji.⁵ Taka zmiana ma doprowadzić do podniesienia poziomu kształcenia. Od przyszłych studentów wymagana będzie nie tylko zdana matura, ale przede wszystkim jej jak najlepsze wyniki. Zmiana w ustawie o szkolnictwie wyższym ma wprowadzić także inne zmiany, do których należy zwiększenie roli badań i nauki w zadaniach uniwersytetu. W związku z tym, mają powstać uczelnie badawcze, które będą otrzymywały dodatkowe środki na prowadzenie badań. Pozostałe uczelnie mają skupiać się przede wszystkim na nauczaniu – niektóre stracą uprawnienia do nadawania tytułów naukowych. Nowa ustawa ma dowartościować Państwowe Wyższe Szkoły Zawodowe. Uczelnie zawodowe otrzymać mają większy strumień dofinansowania w tym na dobre kształcenie studentów. Zostanie podniesiona ich ranga, a ich nazwa Wyższa Szkoła Zawodowa kojarząca się ze szkołami zawodowymi, zmieniona zostanie na Publiczna Uczelnia Zawodowa.

Wojewódzki Urząd Pracy w Lublinie po raz kolejny opracował „Ranking szkół wyższych według poziomu bezrobocia absolwentów roku akademickiego 2016/2017”.

W materiale tym, wykorzystano dane Głównego Urzędu Statystycznego, dotyczące liczby absolwentów roku akademickiego 2016/2017, kierunków studiów na uczelniach mieszczących się na terenie województwa lubelskiego.

Dane statystyczne o bezrobociu zamieszczone zostały na podstawie sprawozdań Ministerstwa Rodziny, Pracy i Polityki Społecznej („Sprawozdanie o rynku pracy” wraz z załącznikami do tego sprawozdania) sporządzanych przez powiatowe urzędy pracy. Wykorzystano również tabele i zestawienia dotyczące omawianej grupy bezrobotnych przygotowane przez WUP, a wypełnione przez poszczególne urzędy na podstawie dokumentacji oraz materiałów własnych. Mamy nadzieję, że opracowanie będzie pomocne w ocenie skali bezrobocia wśród osób z wykształceniem wyższym, pomoże przyszłym studentom w trafnym wyborze uczelni oraz kierunku studiów, a także przyczyni się do podjęcia aktywnych działań na rzecz osób z wykształceniem wyższym podejmowanych przez powiatowe urzędy pracy oraz inne instytucje działające na rzecz przeciwdziałania bezrobociu.

5 Artykuł: Rekrutacja 2017/2018: Nie każdy może studiować. Uczelnie zmieniają taktykę. Urszula Mirowska-Łoskot 08.06.2017, Gazeta Prawna.pl – Edukacja

Część I

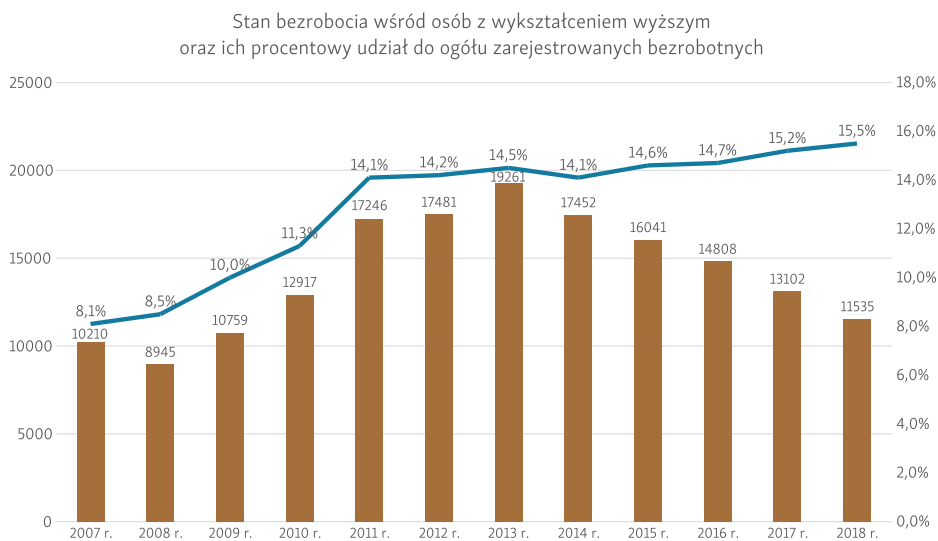
Ogólna charakterystyka bezrobocia wśród osób z wykształceniem wyższym

ROZDZIAŁ I

SKALA BEZROBOCIA REJESTROWANEGO OSÓB Z WYKSZTAŁCENIEM WYŻSZYM

W ewidencji powiatowych urzędów pracy 31 maja 2018 roku odnotowano 11.535 (13.102 osoby w dniu 31 maja 2017 r.) osób bezrobotnych z wykształceniem wyższym. W odniesieniu do ogólnej liczby bezrobotnych w województwie stanowili oni – 15,5% (w analogicznym okresie ubiegłego roku 15,2%).

Wykres 1



Źródło: Sprawozdania własne WUP; dane powiatowych urzędów pracy

Analizując skalę bezrobocia wśród osób z wykształceniem wyższym należy nadmienić, że od 2000 roku do 2005 roku zarówno w województwie jak i w kraju odnotowywano niepokojącą tendencję wzrostu bezrobocia tej grupy. W województwie lubelskim w 2000 roku liczba bezrobotnych tej kategorii wynosiła 4.158 osób, a do końca 2005 r. wzrosła do 12.671 osób. Natomiast już od roku 2006 zauważalny był spadek osób tej populacji.

Przez trzy kolejne lata liczba bezrobotnych z wykształceniem wyższym zmniejszała się. Niestety już w 2009 r. odnotowano wzrost liczby bezrobotnych tej grupy o 20,3%. Rok 2011 przyniósł dalszy wzrost o 33,5% w odniesieniu do 2010 r. W maju 2012 r. populacja ta była wyższa niż w tym samym okresie 2011 r. o 2,4%. W 2013 r. wzrost tej grupy bezrobotnych w odniesieniu do 2012 r. był szczególnie duży. Populacja bezrobotnych z wykształceniem wyższym wzrosła o 1.780 osób, tj. 10,2% w stosunku do 2012 r. Od 2014 r. liczba bezrobotnych tej populacji w województwie systematycznie maleje. W maju 2017 r. liczba bezrobotnych z wykształceniem wyższym w odniesieniu do omawianej liczby w 2013 r. zmniejszyła się aż o 32%, a w 2018 r. o 40,1%. Pomimo liczbowego spadku rejestrowanego bezrobocia, w tym także osób z wykształceniem wyższym, ich procentowy udział nadal rośnie co zostało wskazane na Wykresie 1.

Tabela 1. Bezrobocie osób z wykształceniem wyższym w dniu 31 maja w latach 2010–2018 w podregionach województwa lubelskiego

wyszczególnienie	Podregiony województwa lubelskiego			
	białski	chełmsko-zamojski	lubelski	puławski
2010 r.	1.291	4.266	4.770	2.590
2011 r.	2.542	5.474	6.027	3.203
2012 r.	2.362	5.716	5.867	3.536
2013 r.	2.709	6.093	6.785	3.674
2014 r.	2.514	5.567	5.905	3.466
2015 r.	2.310	5.103	5.468	3.160
2016 r.	2.144	4.559	5.170	2.935
2017 r.	1.855	4.035	4.768	2.444
2018 r.	1.599	3.501	4.361	2.074

Źródło: Sprawozdania własne WUP; dane powiatowych urzędów pracy

Najwięcej bezrobotnych z wykształceniem wyższym zamieszkuje podregion lubelski oraz chełmsko-zamojski. Łącznie w 2018 r. odnotowano 68,2% bezrobotnych z wykształceniem wyższym, natomiast w 2017 r. 67,2%.

W maju 2018 r. w odniesieniu do analogicznego okresu ubiegłego roku spadek liczby bezrobotnych z wykształceniem wyższym wystąpił w 20 urzędach, natomiast minimalny wzrost (o 3 osoby) odnotowano w PUP w Hrubieszowie. Największy spadek odnotowano w PUP w Zamościu o 227 osób.



Tabela 2. Bezrobotni z wykształceniem wyższym w poszczególnych powiatach województwa lubelskiego

PUP	Bezrobotni z wykształceniem wyższym stan z dn. 31 maja		Bezrobotni z wykształceniem wyższym stan z dn. 31 grudnia		Wzrost/spadek maj 2017 r. – maj 2018 r.	Wzrost/spadek grudzień 2016r. – grudzień 2017 r.
	2017 r.	2018 r.	2016 r.	2017 r.		
Biała Podlaska	1.180	1.081	1.259	1.136	-99	-123
Biłgoraj	519	467	636	579	-52	-57
Chełm	1.055	965	1.138	1.029	-90	-109
Hrubieszów	322	325	404	336	+3	-68
Janów Lubelski	327	294	436	332	-33	-104
Krasnystaw	416	376	501	437	-40	-64
Kraśnik	553	479	699	615	-74	-84
Lubartów	484	447	544	496	-37	-48
MUP Lublin	2.870	2.674	3.017	2.856	-196	-161
PUP Lublin	639	576	739	685	-63	-54
Łęczna	259	227	267	278	-32	+11
Łuków	413	313	466	350	-100	-116
Opole Lubelskie	259	232	316	242	-27	-74
Parczew	136	100	154	122	-36	-32
Puławy	562	503	656	534	-59	-122
Radzyń Podlaski	275	198	303	240	-77	-63
Ryki	330	253	389	296	-77	-93
Świdnik	516	437	517	490	-79	-27
Tomaszów Lubelski	462	334	545	408	-128	-137
Włodawa	264	220	296	254	-44	-42
Zamość	1.261	1.034	1.403	1.190	-227	-213
Województwo	13.102	11.535	14.685	12.905	-1.567	-1.780

Źródło: Sprawozdania własne WUP; dane powiatowych urzędów pracy (Załącznik nr 1 do sprawozdania MRPIPS-01)

Tabela 3. Płynność bezrobocia wśród osób bezrobotnych z wykształceniem wyższym

wyszczególnienie	Bezrobotni z wykształceniem			
	w dniu 31 maja		w dniu 31 grudnia	
	ogółem	wzrost/spadek	ogółem	wzrost/spadek
2010 r.	12.917	+2.158	16.698	+1.728
2011 r.	17.246	+4.329	18.761	+2.063
2012 r.	17.481	+235	19.968	+1.207
2013 r.	19.261	+1.780	20.272	+304
2014 r.	17.452	-1.809	17.388	-2.884
2015 r.	16.041	-1.411	16.644	-744
2016 r.	14.808	-1.233	14.685	-123
2017 r.	13.102	-1.706	12.905	-1.780
2018 r.	11.535	-1.567	x	x

Źródło: Obliczenia własne na podstawie sprawozdań z Powiatowych Urzędów Pracy

Analizując dane dotyczące osób bezrobotnych z wykształceniem wyższym według czasu pozostawania bez pracy zauważyć można, że w tej grupie najwięcej jest osób pozostających bez pracy powyżej 12 miesięcy 38,1% (w 2017 r. 37,7%). Liczba bezrobotnych będących w ewidencji urzędów pracy pow. 12 miesięcy w maju 2018 r. wynosiła 4.390 i była niższa niż w maju 2017 r. o 553 osoby, tj. 11,2%.

Tabela 4. Liczba bezrobotnych z wykształceniem wyższym według czasu pozostawania bez pracy w poszczególnych powiatach 31 maja 2018 r.

PUP	Bezrobotni z wykształceniem w wyższym stan z dnia 31 maja	Bezrobotni z wykształceniem wyższym wg czasu pozostawania bez pracy stan z dnia 31 maja				
		do 1 m-ca	1–3 m-cy	3–6 m-cy	6–12 m-cy	pow. 12 m-cy
Biała Podlaska	1.081	121	173	156	215	416
Biłgoraj	467	73	81	95	86	132
Chełm	965	89	152	174	182	368
Hrubieszów	325	35	55	59	59	117
Janów Lubelski	294	28	46	43	49	128
Krasnystaw	376	55	49	48	72	152
Kraśnik	479	53	74	72	81	199
Lubartów	447	45	67	64	82	189
MUP Lublin	2.674	306	458	445	462	1.003
PUP Lublin	576	74	113	98	94	197
Łęczna	227	26	33	53	50	65
Łuków	313	29	65	62	60	97
Opole Lubelskie	232	44	28	46	43	71
Parczew	100	11	19	15	20	35

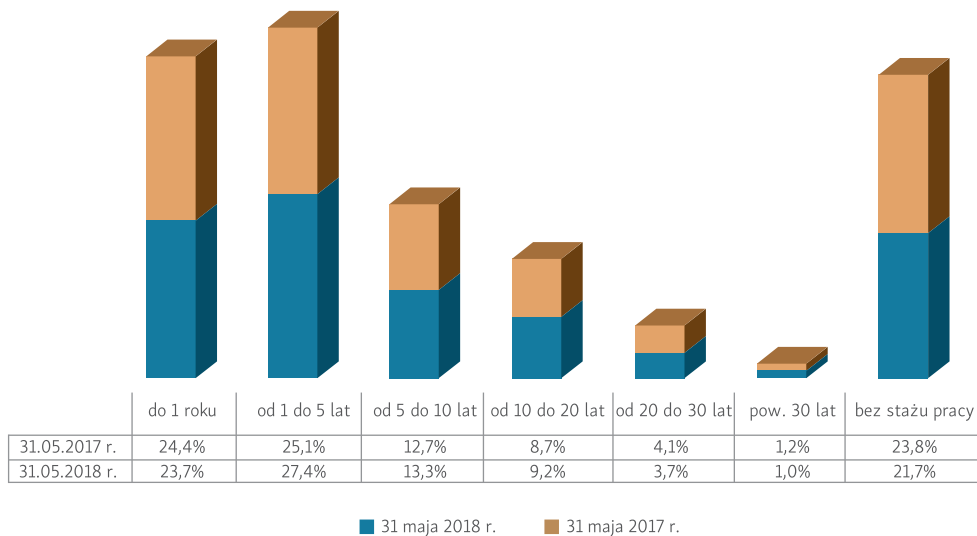
Puławy	503	70	108	79	88	158
Radzyń Podlaski	198	3	20	37	33	105
Ryki	253	12	34	31	47	129
Świdnik	437	44	82	67	80	164
Tomaszów Lubelski	334	46	53	61	81	93
Włodawa	220	2	16	42	28	132
Zamość	1.034	81	189	166	158	440
Województwo	11.535	1.247	1.915	1.913	2.070	4.390

Źródło: Sprawozdania własne WUP; dane powiatowych urzędów pracy

Najmniej osób z wykształceniem wyższym oczekuje na zatrudnienie w województwie do 1 miesiąca 10,8% omawianej zbiorowości.

Wykres 2.

Bezrobotni z wykształceniem wyższym według stażu pracy



Źródło: Sprawozdania własne WUP; dane powiatowych urzędów pracy

Tabela 5. Zestawienie tabelaryczne bezrobocia według czasu pozostawania bez zatrudnienia wśród osób z wykształceniem wyższym na poziomie województwa

Rok	Bezrobotni z wykształceniem wyższym w dniu 31 maja	Bezrobotni z wykształceniem wyższym wg czasu pozostawania bez pracy stan z dnia 31 maja				
		do 1m-ca	1–3m-cy	3–6m-cy	6–12m-cy	pow. 12 m-cy
2010 r.	12.917	1.143	2.590	2.787	3.307	3.090
2011 r.	17.246	1.178	2.934	4.421	4.694	4.019
2012 r.	17.481	1.386	2.398	3.465	4.069	6.153
2013 r.	19.261	1.454	2.971	3.878	4.445	6.513
2014 r.	17.452	1.323	2.368	3.030	3.919	6.812
2015 r.	16.041	1.513	2.616	3.034	3.130	5.748
2016 r.	14.808	1.371	2.491	2.604	2.988	5.354
2017 r.	13.102	1.434	2.139	2.187	2.399	4.943
2018 r.	11.535	1.247	1.915	1.913	2.070	4.390

Rok	Bezrobotni z wykształceniem wyższym w dniu 31 maja	Bezrobotni z wykształceniem wyższym wg czasu pozostawania bez pracy stan z dnia 31 maja w%				
		do 1m-ca	1–3m-cy	3–6m-cy	6–12m-cy	pow. 12 m-cy
2010 r.	12.917	8,8%	20,1%	21,6%	25,6%	23,9%
2011 r.	17.246	6,9%	17,0%	25,6%	27,2%	23,3%
2012 r.	17.481	8,0%	13,7%	19,8%	23,3%	35,2%
2013 r.	19.261	7,6%	15,4%	20,1%	23,1%	33,8%
2014 r.	17.452	7,6%	13,6%	17,4%	22,4%	39,0%
2015 r.	16.041	9,4%	16,3%	18,9%	19,5%	35,9%
2016 r.	14.808	9,3%	16,8%	17,6%	20,2%	36,1%
2017 r.	13.102	10,9%	16,3%	16,7%	18,4%	37,7%
2018 r.	11.535	10,8%	16,6%	16,6%	17,9%	38,1%

Źródło: Sprawozdania własne WUP; dane powiatowych urzędów pracy

1.1. Osoby niepełnosprawne z wykształceniem wyższym

W ewidencji powiatowych urzędów pracy w końcu maja 2018 roku odnotowano 264 bezrobotne osoby niepełnosprawne z wykształceniem wyższym. W porównaniu do analogicznego miesiąca ubiegłego roku liczba bezrobotnych tej kategorii zmniejszyła się o 31 osób.

W stosunku do ogólnej liczby bezrobotnych osób niepełnosprawnych w województwie, osoby z wyższym wykształceniem stanowiły 7,8% (7,5% w roku 2017). Kobiety niepełnosprawne z wykształceniem wyższym stanowiły 55,8% (rok wcześniej 52,9%) tej populacji.

Wzrost liczby bezrobotnych z niepełnosprawnością posiadających wykształcenie wyższe odnotowano w sześciu Urzędach Pracy. Najwyżej o 4 osoby wzrosła omawiana liczebność w PUP

we Włodawie. Największy spadek wystąpił w MUP w Lublinie o 11 osób. W Powiatowym Urzędzie Pracy w Hrubieszowie liczba bezrobotnych osób niepełnosprawnych w 2018 r. w stosunku do 2017 r. nie zmieniła się. W Powiatowym Urzędzie Pracy w Krasnymstawie 100% omawianej grupy stanowiły kobiety.

Tabela 6. Bezrobotni niepełnosprawni z wykształceniem wyższym w poszczególnych powiatach województwa lubelskiego

PUP	Bezrobotni niepełnosprawni z wykształceniem wyższym stan z dn. 31 maja			Bezrobotni niepełnosprawni z wykształceniem wyższym stan z dn. 31 grudnia		Wzrost/spadek maj 2018/ maj 2017
	2016 r.	2017 r.	2018 r.	2016 r.	2017 r.	
Biała Podlaska	18	16	17	11	10	+1
Biłgoraj	20	11	10	19	9	-1
Chełm	30	24	21	25	22	-3
Hrubieszów	14	7	7	7	10	bez zmian
Janów Lubelski	2	2	5	2	4	+3
Krasnystaw	7	10	5	7	6	-5
Kraśnik	29	22	14	11	13	-8
Lubartów	5	5	7	6	11	+2
MUP Lublin	96	88	77	104	90	-11
PUP Lublin	15	12	11	14	13	-1
Łęczna	11	10	8	3	9	-2
Łuków	19	8	11	7	7	+3
Opole Lubelskie	9	2	0	5	3	-2
Parczew	3	2	4	4	4	+2
Puławy	13	18	16	9	11	-2
Radzyń Podlaski	2	5	4	7	5	-1
Ryki	6	3	2	6	3	-1
Świdnik	18	13	9	13	12	-4
Tomaszów Lubelski	14	6	5	12	8	-1
Włodawa	5	1	5	1	2	+4
Zamość	39	30	26	35	34	-4
Województwo	375	295	264	308	286	-31

Źródło: Sprawozdania własne WUP; dane powiatowych urzędów pracy
Sprawozdania MRPiPS Załącznik nr 1 „Bezrobotni oraz poszukujący pracy według czasu pozostawania bez pracy, wieku, poziomu wykształcenia i stażu pracy” stan na grudzień

Wśród bezrobotnych osób niepełnosprawnych z wykształceniem wyższym (w dniu 31 maja 2018 r.) dominują osoby w wieku 30–39 lat, stanowiąc – 35,2% (31 maja 2017 r. 34,5%). Następnie w wieku 25–29 lat – 18,2%, tj. mniej o 0,1 pkt. procentowego w stosunku do 2017 r., 40–44 lata – 9,2% (spadek o 2,3 pkt. procentowe).

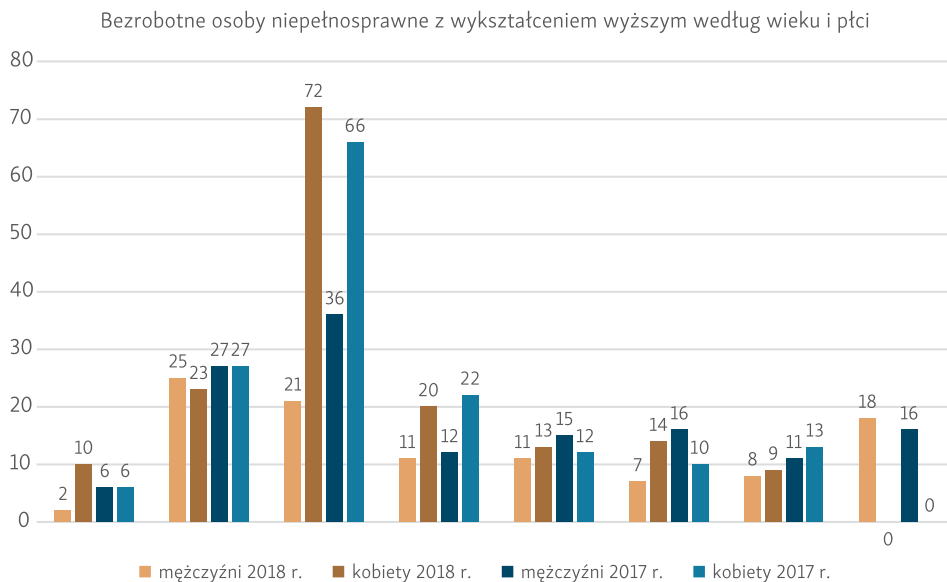
Kobiety dominowały we wszystkich grupach wiekowych oprócz grupy w wieku 25–29 lat oraz pow. 60 roku życia.

Tabela 7. Liczba bezrobotnych osób niepełnosprawnych z wykształceniem wyższym według wieku w poszczególnych powiatach 31 maja 2018 r.

PUP	Bezrobotni z wykształceniem wyższym według wieku								
	18–24 lata	25–29 lata	30–39 lata	40–44 lata	45–49 lat	50–54 lata	55–59 lat	60 i więcej	
Biała Podlaska	17	0	5	6	0	2	3	0	1
Biłgoraj	10	0	6	3	0	1	0	0	0
Chełm	21	0	2	13	4	1	1	0	0
Hrubieszów	7	0	1	2	2	1	0	0	1
Janów Lubelski	5	0	1	1	3	0	0	0	0
Krasnystaw	5	0	0	2	1	1	0	1	0
Kraśnik	14	7	1	6	0	0	0	0	0
Lubartów	7	2	2	1	1	0	1	0	0
MUP Lublin	77	0	7	24	15	9	6	9	7
PUP Lublin	11	1	2	6	0	1	0	1	0
Łączna	8	0	4	2	0	0	0	2	0
Łuków	11	1	4	1	3	1	1	0	0
Opole Lubelskie	0	0	0	0	0	0	0	0	0
Parczew	4	1	1	2	0	0	0	0	0
Puławy	16	0	4	4	0	2	2	2	2
Radzyń Podlaski	4	0	1	2	0	0	1	0	0
Ryki	2	0	1	0	1	0	0	0	0
Świdnik	9	0	0	4	1	2	1	0	1
Tomaszów Lubelski	5	0	0	4	0	0	0	1	0
Włodawa	5	0	1	2	0	1	1	0	0
Zamość	26	0	5	8	0	2	4	1	6
Województwo	264	12	48	93	31	24	21	17	18

Źródło: Sprawozdania własne WUP; dane powiatowych urzędów pracy

Wykres 3.



Źródło: Sprawozdania własne WUP; dane powiatowych urzędów pracy

Analizując dane dotyczące bezrobotnych osób niepełnosprawnych z wykształceniem wyższym według czasu pozostawania bez pracy zauważyć można, że w tej grupie tak jak i w ogólnej liczbie zarejestrowanych bezrobotnych, przeważają osoby pozostające bez pracy powyżej 12 miesięcy.



Tabela 8. Bezrobotne osoby niepełnosprawne według czasu pozostawania bez pracy w województwie w podziale na płeć

Według czasu pozostawania bez pracy	Do 1 m-ca	1–3 m-cy	3–6 m-cy	6–12 m-cy	Pow. 12 m-cy	Razem
kobiety						
2016 r.	23	36	46	44	66	215
2017 r.	21	25	26	30	54	156
2018 r.	15	29	32	32	53	161
mężczyźni						
2016 r.	19	20	26	30	65	160
2017 r.	16	23	32	12	56	139
2018 r.	13	16	22	14	38	103

Źródło: Sprawozdania własne WUP; dane powiatowych urzędów pracy

Tabela 9. Liczba bezrobotnych osób niepełnosprawnych z wykształceniem wyższym według czasu pozostawania bez pracy w poszczególnych powiatach

PUP	Bezrobotni z wykształceniem w wyższym stan z dn. 31 maja	Bezrobotni z wykształceniem wyższym wg czasu pozostawania bez pracy stan z dnia 31 maja				
		Do 1 m-ca	1–3 m-cy	3–6 m-cy	6–12 m-cy	Pow. 12 m-cy
Biała Podlaska	17	4	6	1	2	4
Biłgoraj	10	1	6	1	0	2
Chełm	21	2	2	8	3	6
Hrubieszów	7	1	0	1	1	4
Janów Lubelski	5	1	0	1	2	1
Krasnystaw	5	0	2	2	0	1
Kraśnik	14	0	1	4	1	8
Lubartów	7	1	0	1	3	2
MUP Lublin	77	13	15	14	13	22
PUP Lublin	11	2	2	2	3	2
Łęczna	8	0	1	4	2	1
Łuków	11	0	0	3	2	6
Opole Lubelskie	0	0	0	0	0	0
Parczew	4	1	0	0	3	0
Puławy	16	0	6	3	2	5
Radzyń Podlaski	4	0	0	1	0	3
Ryki	2	0	0	0	1	1
Świdnik	9	1	1	2	1	4
Tomaszów Lubelski	5	1	0	1	3	0
Włodawa	5	0	0	3	0	2
Zamość	26	0	3	2	4	17
Województwo	264	28	45	54	46	91

Źródło: Sprawozdania własne WUP; dane powiatowych urzędów pracy

Wśród osób niepełnosprawnych z wykształceniem wyższym, dominują osoby ze stażem pracy od 1 do 5 lat – 28,0% (w roku ubiegłym 25,1%) i ze stażem pracy do 1 roku 18,2% (23,1% w 2017 r.). Następnie osoby bez stażu – 14,0% (w 2017 r. – 18,0%) oraz 5 do 10 lat – 12,9% (15,6% w roku ubiegłym). Najniższą kategorię stanowiły osoby ze stażem pracy od 10 do 20 lat – 13,6% (w roku ubiegłym 10,5%).

Tabela 10. Bezrobotne osoby niepełnosprawne według stażu pracy w województwie w podziale na płeć

Według stażu pracy	Do 1 roku	1–5 lat	5–10 lat	10–20 lat	20 lat i więcej	Bez stażu
kobiety						
2016 r.	53	54	33	12	18	45
2017 r.	39	45	21	13	11	27
2018 r.	29	50	27	22	9	24
mężczyźni						
2016 r.	39	24	17	24	16	40
2017 r.	29	29	17	18	20	26
2018 r.	19	24	17	14	16	13

Źródło: Sprawozdania własne WUP; dane powiatowych urzędów pracy

Tabela 11. Liczba bezrobotnych osób niepełnosprawnych z wykształceniem wyższym według stażu pracy w poszczególnych powiatach

PUP	Bezrobotni z wykształceniem w wyższym stan z dn. 31 maja	Bezrobotni z wykształceniem wyższym wg stażu pracy stan z 31 maja					
		do 1 roku	1–5 lat	5–10 lat	10–20 lat	20 lat i więcej	Bez stażu
Biała Podlaska	17	5	4	3	2	3	0
Biłgoraj	10	2	6	1	1	0	0
Chełm	21	3	5	4	1	1	7
Hrubieszów	7	1	4	0	0	1	1
Janów Lubelski	5	2	2	1	0	0	0
Krasnystaw	5	1	3	0	0	1	0
Kraśnik	14	1	1	10	0	0	2
Lubartów	7	3	2	0	1	0	1
MUP Lublin	77	7	25	13	15	7	10
PUP Lublin	11	2	2	1	2	1	3
Łęczna	8	0	4	0	1	0	3
Łuków	11	3	3	1	2	1	1
Opole Lubelskie	0	0	0	0	0	0	0
Parczew	4	1	1	0	0	0	2
Puławy	16	2	0	4	6	1	3
Radzyń Podlaski	4	1	1	0	1	0	1

Ryki	2	1	0	0	0	0	1
Świdnik	9	4	2	2	1	0	0
Tomaszów Lubelski	5	1	2	0	0	1	1
Włodawa	5	3	0	1	1	0	0
Zamość	26	5	7	3	2	8	1
Województwo	264	48	74	44	36	25	37

Źródło: Sprawozdania własne WUP; dane powiatowych urzędów pracy

ROZDZIAŁ II

DZIAŁANIA PODEJMOWANE PRZEZ POWIATOWE URZĘDY PRACY NA RZECZ OSÓB Z WYKSZTAŁCENIEM WYŻSZYM

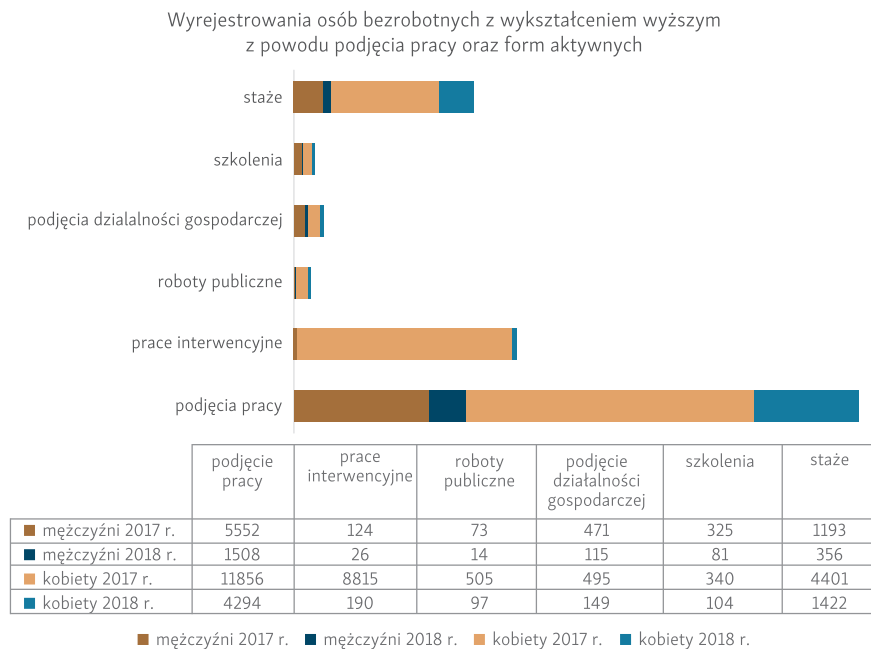
Urzędy pracy realizują działania zgodnie z art. 9 ustawy z dnia 20 kwietnia 2004 r. o promocji zatrudnienia i instytucjach rynku pracy (Dz.U.18.1265 i Dz.U.18.1149). Do zadań realizowanych przez te urzędy przede wszystkim należy pośrednictwo i poradnictwo zawodowe.

Poradnictwo zawodowe jest szczególnie istotne, na każdym etapie edukacji. Doradca zawodowy i klient pracują wspólnie nad świadomym i samodzielnym podjęciem przez klienta decyzji dotyczącej drogi rozwoju zawodowego oraz nad dostosowaniem się do wymogów rynku pracy. W województwie lubelskim z poradnictwa indywidualnego skorzystało w 2017 r. 3.456 osób z wykształceniem wyższym, w tym 2.326 kobiet (tj. 67,3%). W grupowym zaś wzięło udział 359 osób, w tym 275 kobiet (tj. 76,6%). Rok wcześniej z poradnictwa indywidualnego skorzystało 3.312 osób, w tym 2.143 kobiety (tj. 64,7%) oraz z grupowego 570 osób, w tym 425 kobiet (tj. 74,6%). W stosunku do ogółu osób, które skorzystały z poradnictwa zawodowego, osoby z wykształceniem wyższym stanowiły w 2017 r. 25,3%, w 2016 r. 23,4%. W grupowym w 2017 r. 15,6%, natomiast w 2016 r. 16,8%.⁶

Z ewidencji urzędów pracy w ciągu 2017 r. zostało wyrejestrowanych 63.310 osób z powodu podjęcia pracy. Jest to niestety o 5.056 osób mniej niż w 2016 r. W liczbie wyłączonych z powodu podjęcia pracy odnotowano w 2017 r. 17.408 osób, tj. 27,5% (w 2016 r. – 25,3%) posiadających wykształcenie wyższe. W liczbie podejmujących pracę z wykształceniem wyższym kobiety stanowiły 68,1% (11.856 osób), to więcej o 4,4 pkt. procentowego niż w 2016 r.

⁶ Dane zamieszczone ze sprawozdania Załącznik nr 4 do sprawozdania MRPIPS-01 „Poradnictwo zawodowe, szkolenie bezrobotnych, poszukujących pracy, staż i przygotowanie zawodowe dorosłych, kształcenie ustawiczne pracowników”

Wykres 4.



Uwaga: rok 2018 obejmuje miesiące od stycznia do maja.

Źródło: Sprawozdania własne WUP; dane powiatowych urzędów pracy

W poszczególnych powiatowych urzędach pracy w województwie wskaźnik udziału podjęć pracy przez osoby z wykształceniem wyższym w stosunku do ogółu podjęć pracy w powiecie wynosił od 8,6% do 39,2% (9,2% do 49,5% w 2016 r.). Największy wskazano w MUP w Lublinie, następnie w PUP Hrubieszowie oraz PUP Lublinie.

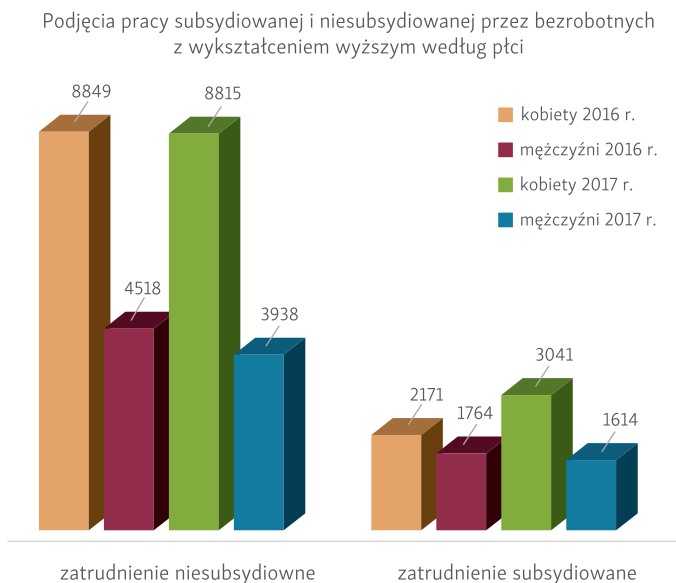
Tabela 12. Liczba wyrejestrowanych bezrobotnych z wykształceniem wyższym z powodu podjęcia pracy subsydiowanej i niesubsydiowanej

Wyszczególnienie	Zatrudnieni subsydiowane	Zatrudnienie niesubsydiowane
2016 r.	3.935	13.367
2017 r.	4.655	12.753
styczeń – maj 2017 r.	2.026	4.488
styczeń – maj 2018 r.	1.111	4.691

Źródło: Sprawozdania własne WUP, dane powiatowych urzędów pracy

Osoby bezrobotne z wykształceniem wyższym podejmują zdecydowanie częściej pracę niesubsydiowaną niż refundowaną. Zatrudnienie niesubsydiowane w 2017 r. podjęło 73,3% analizowanej populacji, zatrudnienie subsydiowane zaś 26,7%. W okresie od stycznia do maja 2018 r. spośród wyrejestrowanych pracę niesubsydiowaną podjęło 80,9%, zaś subsydiowaną 19,1%.

Wykres 5.



Źródło: Sprawozdania własne WUP; dane powiatowych urzędów pracy

Osoby bezrobotne z wykształceniem wyższym, należą do populacji bezrobotnych podejmujących najczęściej własną działalność gospodarczą. Bowiern już od kilku lat wskaźnik podjęć działalności gospodarczej przez omawianą grupę w stosunku do ogółu podjęć działalności gospodarczej stanowi ponad 43%. Bardzo często bezrobotni tej grupy korzystają ze staży, prawie co czwarta osoba w województwie skierowana na staż posiada wykształcenie wyższe. W 2017 r. na 40 wydanych bonów na zasiedlenie w ramach podjętej działalności gospodarczej 24 bony otrzymały osoby z wykształceniem wyższym, w tym 14 kobiet.



Tabela 13. Bilans wyłączenia z ewidencji bezrobotnych z powodu aktywnych form przeciwdziałania bezrobociu

Wyszczególnienie	Ogółem	Bezrobotni z wykształceniem wyższym	%
2016 r.			
Podjęcia pracy ogółem, w tym:	68.366	17.302	25,3%
Prace interwencyjne	2.385	305	12,8%
Roboty publiczne	1.564	305	19,5%
Szkolenia	3.341	598	17,9%
Staże	15.860	5.715	36,0%
Podjęcie działalności gospodarczej	2.649	1.097	41,4%
2017 r.			
Podjęcia pracy ogółem, w tym:	63.310	17.408	27,5%
Prace interwencyjne	2.685	679	25,3%
Roboty publiczne	1.727	317	18,4%
Szkolenia	4.049	665	16,4%
Staże	16.011	5.594	34,9%
Podjęcie działalności gospodarczej	2.246	967	43,1%

Źródło: Sprawozdania własne WUP, dane powiatowych urzędów pracy

Od stycznia do maja 2018 r. z powodu podjęcia zatrudnienia z ewidencji urzędów pracy wyrejestrowano 5.802 (mniej niż w analogicznym okresie 2017 r. o 712 osób tj. 10,9%) osoby. W stosunku do wszystkich wyrejestrowanych z powodu podjęcia pracy populacja ta stanowiła 23,2% (w 2017 r. 29,1%).

Część II

Bezrobocie absolwentów szkół wyższych według uczelni i kierunków

ROZDZIAŁ I

EDUKACJA I SZKOLNICTWO WYŻSZE W POLSCE I W REGIONIE LUBELSKIM

W dniu 30 XI 2017 r. w Polsce odnotowano 1.291.870 studentów⁷, mniej niż w 2016 r. o 56.952 osoby, tj. 4,2%. W liczbie studiujących przeważały kobiety, których było 746.827, tj. 57,6% (776.464, tj. 57,6% w 2016 r.) (Diagram 1).

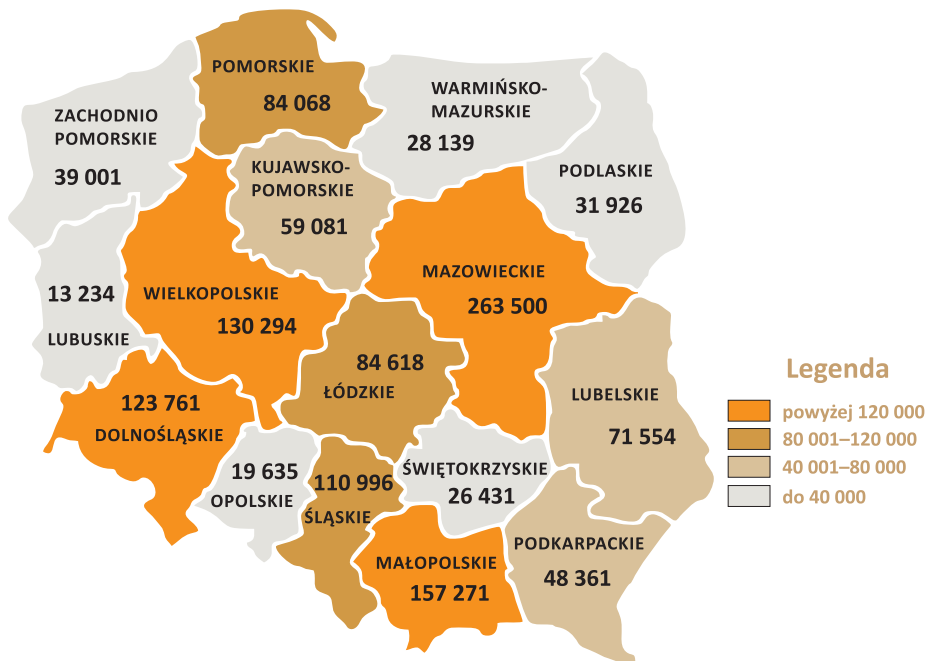
Studenci studiujący w systemie niestacjonarnym stanowili 34,0% (33,6% rok wcześniej). Pomimo tak dużego spadku liczby studentów studiujących w kraju w 2017 r. w stosunku do 2016 r., odnotowano dwa województwa, w których liczba studentów wzrosła. Województwa te to mazowieckie, liczba studentów wzrosła o 6.897, tj. 2,7% i warmińsko-mazurskie o 1.370 osób, tj. 5,1%. W pozostałych województwach liczba studentów zmniejszyła się, przy czym największy liczbowy spadek odnotowano w województwie małopolskim o 10.865, tj. 6,9%. Najmniejszy spadek wystąpił w województwie lubelskim, liczba studiujących zmniejszyła się o 70 osób, tj. 0,1%.

Pod względem liczby studiujących nasze województwo znajdowało się na 8 (także ósma pozycja w 2016 r.) miejscu licząc od wskaźnika najwyższego.

Na uczelniach w Polsce studiowało w 2017 r. 72.743 obcokrajowców, tj. 5,6% omawianej populacji. Najwięcej cudzoziemców studiowało na uczelniach województwa mazowieckiego 22.212 osób, to 30,5% tej grupy, następnie małopolskiego 8.377, tj. 11,5%. Pod względem liczby studiujących cudzoziemców lubelskie uczelnie uplasowały się na trzeciej pozycji z liczbą studentów obcokrajowców 6.922, tj. 9,5%. Zdecydowanie najmniej, bo jedynie 126, tj. 0,2% osób kształciło się na uczelniach województwa lubuskiego. Liczbę studentów w poszczególnych województwach zobrazowano na Kartogramie 1.

⁷ Szkolnictwo wyższe w roku akademickim 2017/2018 (dane wstępne). Tablice w formacie XISX. Tablica 1. Studenci według województw, Opracowane Ośrodek Statystyki Edukacji i Kapitału Ludzkiego, GUS (strona internetowa <http://stat.gov.pl/obszary-tematyczne/edukacja/edukacja/szkolnictwo-wyzsze-w-roku-akademickim-20172018-dane-wstepne>, dnia 18.06.2018 r.

Kartogram 1. Liczba studentów w dniu 30 XI 2017 r. w poszczególnych województwach



Źródło: Szkolnictwo wyższe w roku akademickim 2017/2018 (dane wstępne). Tablice w formacie XISX. Opracowane Ośrodkiem Statystyki Edukacji i Kapitału Ludzkiego, GUS (strona internetowa <http://stat.gov.pl/obszary-tematyczne/edukacja/edukacja/szkolnictwo-wyzsze-w-roku-akademickim-20172018-dane-wstepne>, dnia 18.06.2018 r.

Zdecydowanie najwięcej studentów pochodzi z Ukrainy. Instytut Spraw Publicznych wspólnie z Centrum analitycznym CEDOS, Science Fiction Poetry Association oraz Central European University w Budapeszcie przeprowadziło badania oparte na wywiadach z 1.055 młodymi osobami pochodzącymi z Ukrainy a studiującymi w Polsce. Badania przeprowadzono także w Czechach, na Węgrzech i Słowacji.⁸ (Badania, finansowane ze środków *Funduszu Wyszehradzkiego* oraz *Ambasady Królestwa Niderlandów*).

Oto ciekawsze wyniki tych badań:

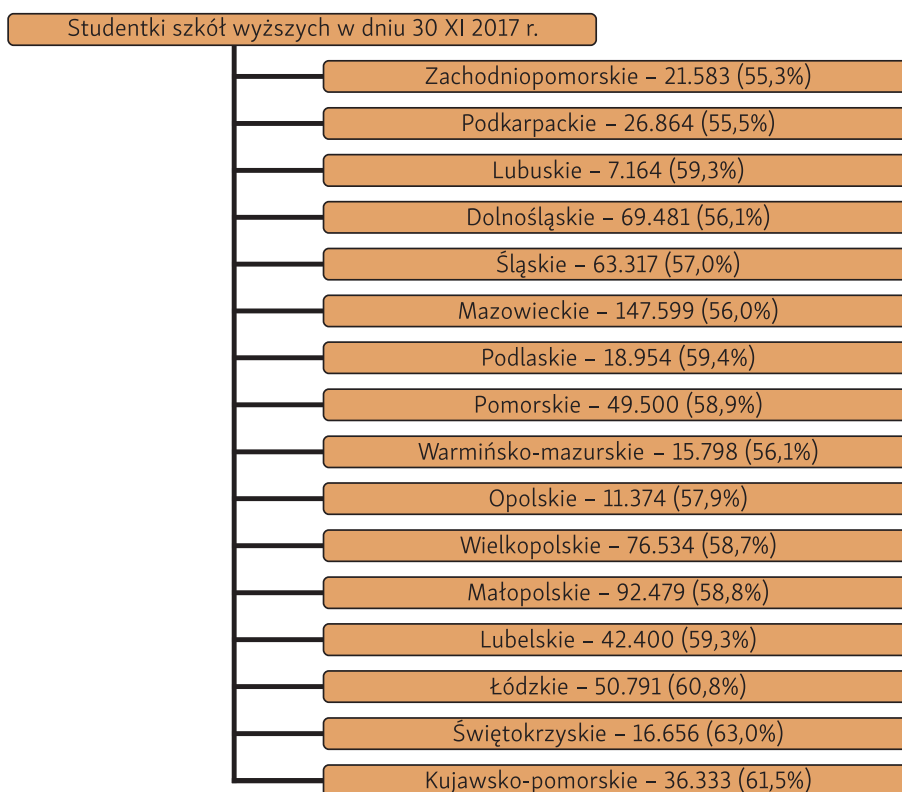
- po studiach jedynie 8% studentów chce wrócić na Ukrainę, 30% chciałoby wyjechać do innego kraju UE, 28% planuje zostać w Polsce a reszta nie wie jeszcze, co zrobi po studiach;
- najczęściej wybierane kierunki to dziennikarstwo, stosunki międzynarodowe, administracja i prawo;
- wybór kierunków studiów słabo koresponduje z potrzebami rynku pracy w Polsce i Unii Europejskiej, np. brak zainteresowania studiami inżynierskimi lub w zakresie opieki nad osobami starszymi;
- połowa ukraińskich studentów zna biegle język polski, ale rośnie też grupa tych, którzy obracają się wyłącznie w kręgu kolegów i koleżanek z Ukrainy, w związku z czym ich znajomość polskiego jest słaba;

⁸ artykuł: Ukraińscy studenci w Polsce i Europie – pod lupą socjologów strona internetowa http://www.perspektywy.pl/portal/index.php?option=com_content&view=article&id=4002:ukrainscy-studenci-w-polsce-i-europie-pod-lupa-socjologow&catid=22 22.06.2018 r.

- 66% studentów ukraińskich łączy studia z pracą dorywczą;
- studenci nie skarżą się na problemy związane z załatwianiem formalności;
- 70% studentów uważa, że stosunek Polaków do nich jest dobry lub bardzo dobry;
- 80% studentów jest zadowolonych ze studiów w Polsce;
- studia opłacane są najczęściej przez rodziców;
- najważniejsze postulaty studentów to oferowanie większej liczby stypendiów;
- wybierając kraj dla studiów Ukraińcy w niewielkim stopniu kierują się bliskością kulturową;
- najlepiej ukraińscy studenci są zintegrowani ze społeczeństwem w Czechach (w Polsce brak kursów językowych i polityki integracyjnej).⁹

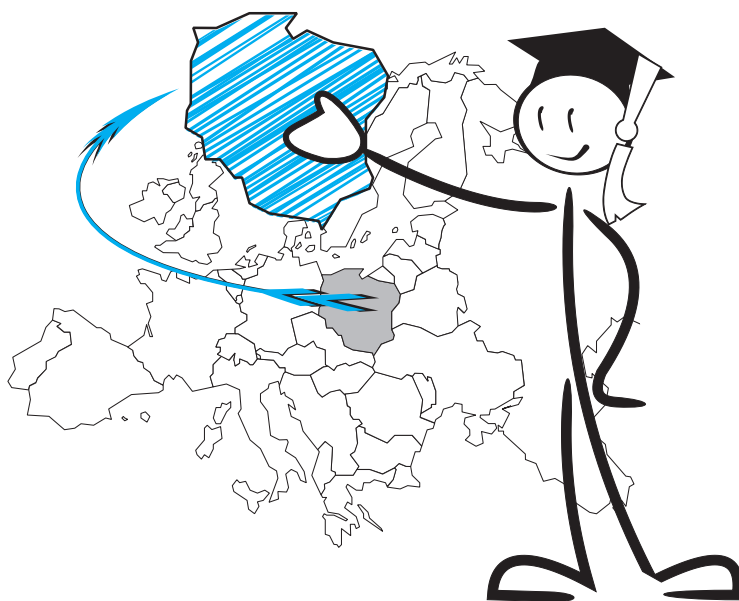
Kierunki, które nadal najliczniej są reprezentowane przez studentów w Polsce to zarządzanie, finanse i rachunkowość, bezpieczeństwo narodowe, bezpieczeństwo wewnętrzne, pedagogika, informatyka, fizjoterapia.

Diagram 1. Studentki szkół wyższych w dniu 30 XI 2017 r., w tym procentowy udział kobiet do ogółu studiujących



Źródło: Szkolnictwo wyższe w roku akademickim 2017/2018 (dane wstępne). Tablice w formacie XISX. Opracowane Ośrodek Statystyki Edukacji i Kapitału Ludzkiego, GUS (strona internetowa <http://stat.gov.pl/obszary-tematyczne/edukacja/edukacja/szkolnictwo-wyzsze-w-roku-akademickim-20172018-dane-wstepne>, dnia 18.06.2018 r.

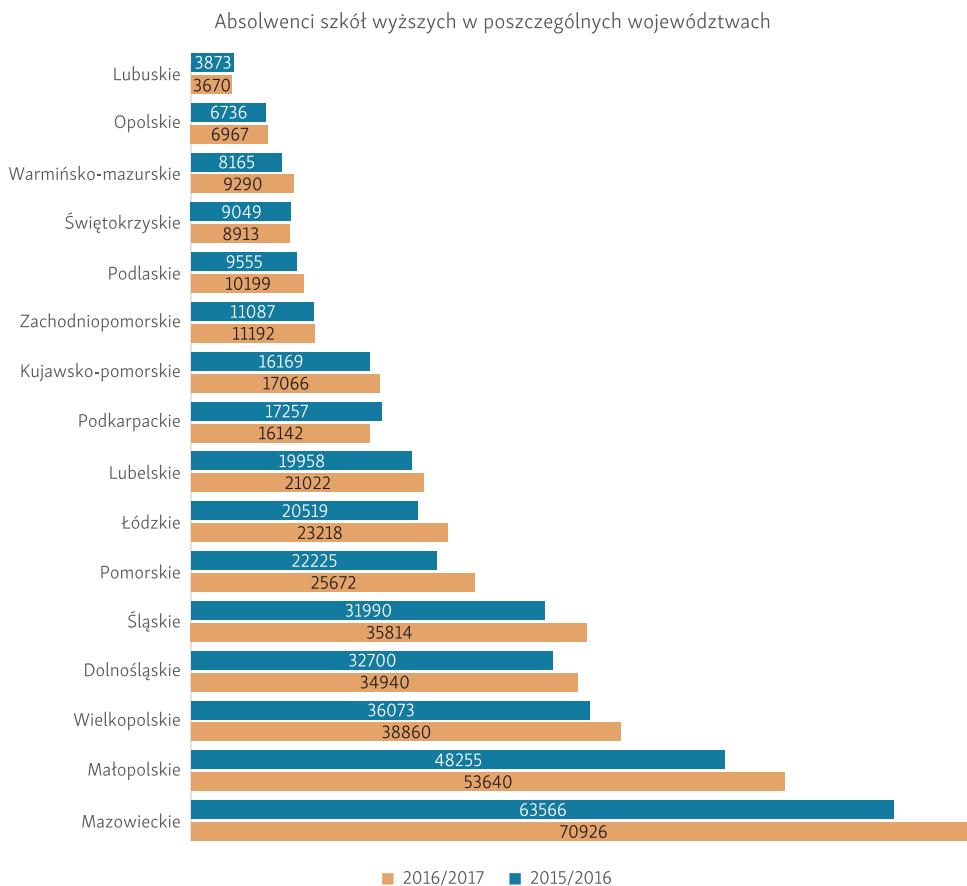
9 Tamże, dnia 22.06.2018 r.



W roku akademickim 2016/2017 uczelnie w Polsce ukończyło 387.531 absolwentów (w roku akademickim 2015/2016 odnotowano 364.619 absolwentów). W liczbie tej odnotowano 63,3% (w roku 2015/2016 – 64,0%) kobiet. Liczba absolwentów studiów stacjonarnych w roku akademickim 2015/2016 wynosiła 231.734 (tj. 63,6% ogółu absolwentów) osoby zaś niestacjonarnych 132.885 (tj. 36,4%).

Najliczniejsza grupa absolwentów opuściła uczelnie w województwie mazowieckim 70.926, tj. 18,3% (63.566, tj. 17,4% w 2016 r.) populacji wszystkich absolwentów w Polsce. Małopolskie uczelnie ukończyło 53.640, tj. 13,8% (48.255, tj. 13,2% w 2016 r.) ogółu absolwentów, 38.860, tj. 10,0% (39.739, tj. 10,1%) uczelnie województwa wielkopolskiego, 35.814, tj. 9,2% (31.990, tj. 8,7%) śląskiego. Odnotowano trzy województwa, w których odnotowano spadek liczby absolwentów. Do tych województw należały: podkarpackie o 1.115 osób, lubuskie o 203 osoby, świętokrzyskie o 136. Zdecydowanie najwyższy wzrost liczby absolwentów szkół wyższych odnotowano w województwie mazowieckim o 7.360 osób następnie małopolskim o 5.385.

Wykres 6.



Źródło: Absolwenci według typów szkół. Rok akademicki 2016/2017, Urząd Statystyczny w Gdańsku

Tabela 14. Absolwenci według typów szkół w Polsce w roku akademickim 2016/2017

Typ szkoły	Liczba absolwentów	
	ogółem	z ogółem kobiety
Wyższe Szkoły Techniczne	48.983	30.532
Wyższe Szkoły Rolnicze	12.619	7.610
Wyższe Szkoły Pedagogiczne	32.629	19.984
Wyższe Szkoły Morskie	7.485	5.390
Wyższe Szkoły Ekonomiczne	35.196	22.270
Wyższe Szkoły Artystyczne	23.631	14.357
Wyższe Szkoły Medyczne	44.685	28.612
Uniwersytety	95.871	61.863

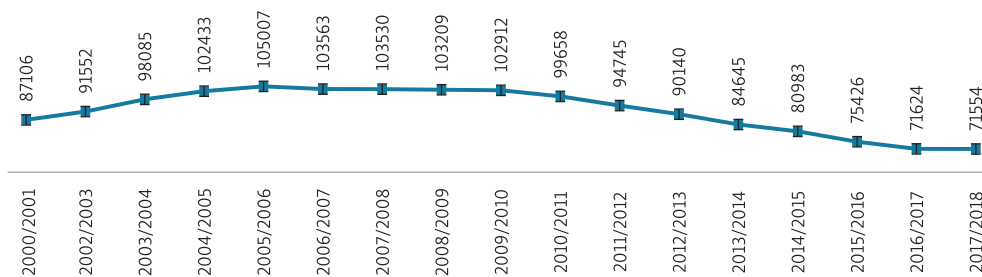
Szkoły Wyższe Resortu Obrony Narodowej	14.037	8.994
Szkoły Resortu Spraw Wewnętrznych i Administracji	3.359	2.011
Pozostałe Szkoły Wyższe	47.064	31.064
Akademie Wychowania Fizycznego	18.944	10.777
Wyższe Szkoły Teologiczne	3.028	1.887
Razem	387.531	245.351

Źródło: Absolwenci według typów szkół. Rok akademicki 2016/2017 Urząd Statystyczny w Gdańsku

Według danych Głównego Urzędu Statystycznego w Warszawie w dniu 30 XI 2017 r. na lubelskich uczelniach kształciło się 71.554¹⁰ studentów. Jest to mniej, w stosunku do poprzedniego roku o 70 osób tj. 0,1. W liczbie studentów odnotowano 55.978 osób studiujących w systemie dziennym tj. 78,2%.

Wykres 7.

Liczba studentów na uczelniach województwa lubelskiego



Źródło: Rocznik Statystyczny; Urząd Statystyczny w Lublinie, (dane za lata 2000–2014) dane za rok akademicki 2015/2016 oraz 2016/2017 na podstawie Tablicy wojewódzkiej Tablica 1. Studenci szkół wyższych, według województw szkół, nazw i kierunków zgodnie z klasyfikacją ISCED-F 2013 stan w dniu 30 XI 2015 r. oraz 30 XI 2016 r. Główny Urząd Statystyczny w Warszawie strona internetowa 16.05.2016 r. i 12.05.2017 r., Tablica wojewódzka Tablica 1. Studenci szkół wyższych, według województw dane wstępne. Główny Urząd Statystyczny w Warszawie strona internetowa 1.08.2018 r.

Najwięcej studentów odnotowano na Uniwersytecie Marii Curie Skłodowskiej, 29,7% (rok wcześniej 30,0%) studiujących, następnie na Katolickim Uniwersytecie Lubelskim Jana Pawła II 13,4% (mniej o 1,2%), Politechnice Lubelskiej 12,3% (mniej o 0,8%) oraz Uniwersytecie Przyrodniczym 11,7% (więcej o 0,2%).

Kobiety dominują wśród studiujących w kraju jak i w województwie. W roku akademickim 2017/2018 stanowiły 59,3% studiujących, w kraju 57,8%. (Diagram 1).

W tabeli poniżej wyszczególniono kierunki o najwyższej liczbie studentów. Najwięcej studentów kształci się na prawie (mniej niż w poprzednim roku akademickim o 234 osoby), następnie informatyce (tutaj więcej o 288 osób), pedagogice (mniej o 154 osoby).

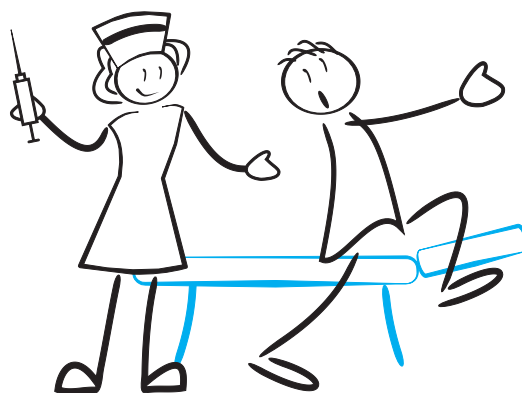
10 Tablica wojewódzka Tablica 1. Studenci szkół wyższych, według województw dane wstępne. Główny Urząd Statystyczny w Warszawie strona internetowa 1.08.2018 r.

Tabela 15. Kierunki generujące liczbę studentów w szkołach wyższych województwa lubelskiego

Kierunek studiów	rok akademicki	Liczba studentów	w tym kobiety	% kobiet do ogółu studentów
Prawo	2016/2017	3375	2039	60,4%
Informatyka	2016/2017	3371	378	11,2%
Pedagogika	2016/2017	3107	2874	92,5%
Kierunek Lekarski	2016/2017	2974	1673	56,3%
Pielęgniarstwo	2016/2017	2826	2511	88,9%
Psychologia	2016/2017	2478	2087	84,2%
Administracja	2016/2017	2435	1798	73,8%
Finanse i rachunkowość	2016/2017	2335	1803	77,2%
Bezpieczeństwo wewnętrzne	2016/2017	1909	940	49,2%
Mechanika i budowa maszyn	2016/2017	1909	115	6,0%
Zarządzanie	2016/2017	1903	1044	54,9%
Bezpieczeństwo narodowe	2016/2017	1864	856	45,9%
Ekonomia	2016/2017	1840	1178	64,0%
Filologia (angielska, białoruska, klasyczna, germańska, rosyjska, ukraińska, łącznie z kolegiami języków obcych)	2016/2017	1649	1239	75,1%
Fizjoterapia	2016/2017	1562	1016	65,0%
Budownictwo	2016/2017	1374	456	33,2%

Źródło: Studenci według szkół wyższych, grup, podgrup, nazw i kierunków. Stan w dniu 30 XI 2017 r. Urząd Statystyczny w Gdańsku

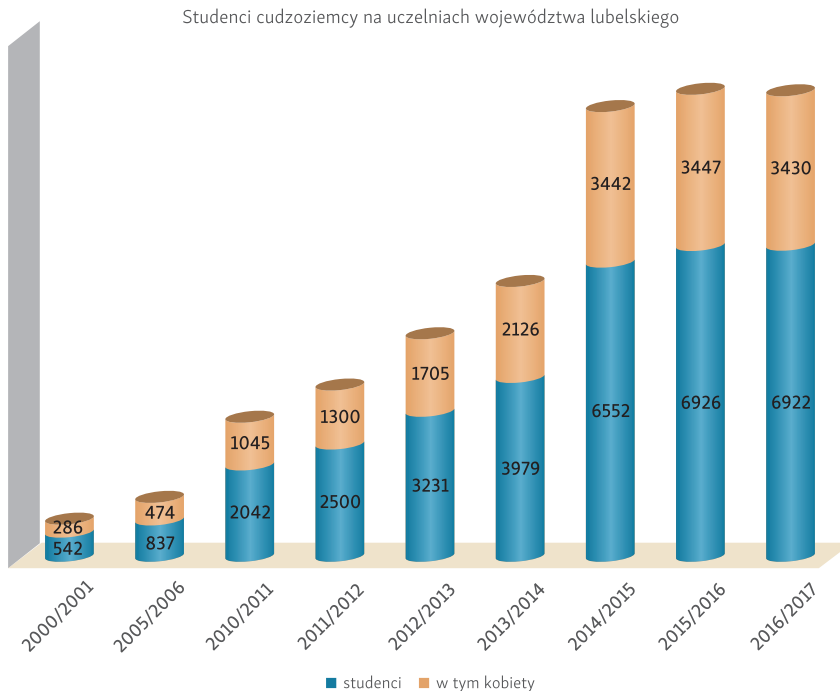
Spśród wymienionych w tabeli kierunków o najliczniejszej liczbie studentów, najwięcej kobiet studiuje na pedagogice, pielęgniarstwie, i psychologii.



1.1 Cudzoziemcy – studenci i absolwenci na uczelniach województwa lubelskiego

Uczelnie województwa lubelskiego cieszą się dużym zainteresowaniem wśród cudzoziemców. W roku akademickim 2016/2017 studiowało 6.922 cudzoziemców¹¹. W roku ubiegłym liczba studiujących cudzoziemców była o 4 osoby wyższa. Liczbę studentów w latach 2000–2017 w województwie lubelskim zobrazowano na wykresie poniżej.

Wykres 8.



Źródło: dane za poszczególne lata Rocznik Statystyczny Województwa Lubelskiego. Urząd Statystyczny w Lublinie. Dane za rok akademicki 2016/2017 Urząd Statystyczny w Gdańsku

Zdecydowana większość, tj. 76,8% populacji cudzoziemców zdecydowała się na studia stacjonarne. Najwięcej studentów studiowało na Uniwersytecie Marii Curie-Skłodowskiej 1.624 osoby (23,5% studiujących cudzoziemców w województwie) to o 24 więcej niż w roku ubiegłym. Nie słabnącą popularnością cieszy się także Uniwersytet Medyczny, w roku akademickim 2016/2017 uczęszczało 1.407 cudzoziemców (20,3% populacji) to o 20 studentów więcej niż w roku ubiegłym. Na Politechnice Lubelskiej studiowało 707 osób (10,2% ogółu), mniej o 30. Nieco mniej bo 640 osób uczęszczało do Wyższej Szkoły Społeczno-Przyrodniczej im. Wincentego Pola.

Najczęściej studiujący cudzoziemcy na lubelskich uczelniach wybierali kierunki z grupy zdrowie i opieka społeczna, potem biznes, administracja i prawo, nauki społeczne, usługi, a także dziennikarstwo i informacja.

¹¹ Akapit napisano na podstawie tabeli Województwo lubelskie Absolwenci – cudzoziemcy szkół wyższych według szkół, grup, podgrup, nazw i kierunków studiów, rok akademicki 2016/2017 Urząd Statystyczny w Gdańsku

Wśród studiujących obcokrajowców kobiety stanowiły niecałą połowę (49,6%). Odnotowano spadek tego wskaźnika w stosunku do lat poprzednich (w stosunku do roku akademickiego 2014/2015 o 2,9%, a do roku 2015/2016 o 0,2%).

Tabela 16. Studenci – cudzoziemcy w szkołach wyższych województwa lubelskiego

Wyszczególnienie	Studenci cudzoziemcy na uczelniach województwa lubelskiego w roku akademickim 2016/2017		
	ogółem	w tym kobiety	% do ogółu studentów
Uniwersytet Marii Curie-Skłodowskiej	1.624	1.037	7,6%
Katolicki Uniwersytet Lubelski Jana Pawła II	562	310	5,8%
Politechnika Lubelska	707	190	8,0%
Uniwersytet Przyrodniczy w Lublinie	152	95	1,9%
Wyższa Szkoła Zarządzania i Administracji w Zamościu	22	18	10,3%
Uniwersytet Medyczny w Lublinie	1407	635	20,1%
Państwowa Szkoła Wyższa im. Papieża Jana Pawła II w Białej Podlaskiej	319	171	12,6%
Państwowa Wyższa Szkoła Zawodowa w Chełmie	119	59	7,0%
Wyższa Szkoła Humanistyczno-Ekonomiczna w Zamościu	0	0	0
Wyższa Szkoła Przedsiębiorczości i Administracji w Lublinie	595	206	35,7%
Wyższa Szkoła Społeczno-Przyrodnicza im. Wincentego Pola w Lublinie	640	370	42,6%
Wyższa Szkoła Ekonomii i Innowacji w Lublinie	573	246	10,5%
Wyższa Szkoła Nauk Społecznych w Lublinie	12	9	37,5%
Wyższa Szkoła Stosunków Międzynarodowych i Komunikacji Społecznej w Chełmie	50	20	16,8%
Państwowa Wyższa Szkoła Zawodowa im. Sz. Szymonowicza w Zamościu	132	63	17,0%
Lubelska Szkoła Wyższa w Rykach	2	1	1,6%
Wyższa Szkoła Oficerska Sił Powietrznych w Dęblinie	6	0	0,3%
Województwo	6.922	3.430	9,7%

Źródło Absolwenci – cudzoziemcy szkół wyższych według szkół, grup, podgrup, nazw i kierunków studiów, rok akademicki 2016/2017, Urząd Statystyczny w Gdańsku

Uczelnie w województwie w roku akademickim 2016/2017 ukończyło 1.424 cudzoziemców, przed rokiem 1.050. Kobiety w liczbie absolwentów stanowiły 841 osób, tj. 59,1%. Najwięcej absolwentów odnotowano po następujących kierunkach:

- turystyka i rekreacja 212 osób, w tym 140 kobiet;
- kierunek lekarski 149, w tym 65 kobiet;
- stosunki międzynarodowe 108, w tym 69 kobiet;
- zarządzanie 104, w tym 64 kobiety.

ROZDZIAŁ II

RANKING SZKÓŁ WYŻSZYCH WEDŁUG POZIOMU BEZROBOCIA ABSOLWENTÓW

Analizując wskaźniki poziomu bezrobocia wśród absolwentów szkół wyższych należy pamiętać, iż nie do końca oddają one rzeczywisty wynik konfrontacji siły dyplomu z możliwościami zaistnienia na rynku pracy. Wynika to z faktu, że powiatowe urzędy pracy nie dysponują danymi na temat absolwentów, którzy mogą pozostawać w rejestrach urzędów pracy na terenie innych województw, analogicznie jak absolwenci uczelni nie lubelskich zasilają szeregi bezrobotnych powiatowych urzędów pracy naszego województwa.

W rankingu uwzględniono 17 szkół wyższych z terenu województwa lubelskiego spośród których odnotowano absolwentów roku akademickiego 2016/2017. Po raz pierwszy w bilansie absolwentów zamieszczono dane dotyczące absolwentów Wyższej Szkoły Oficerskiej Sił Powietrznych w Dęblinie. W latach poprzednich nie otrzymywaliśmy danych dotyczących liczby studentów jak i absolwentów tej szkoły.

Zmiana nastąpiła w przypadku Wyższej Szkoły Biznesu i Administracji w Łukowie, która przekształciła się w Warszawską Szkołę Biznesu (WWSB), a główna siedziba tej Uczelni mieści się w Warszawie. Dlatego też Szkoła ta, nie będzie uwzględniana w Rankingu jako uczelnia należąca do szkół województwa lubelskiego.

Lubelskie uczelnie jak już wspomniano w roku akademickim 2016/2017 ukończyło 21.022 absolwentów, to więcej niż w roku akademickim 2015/2016 o 601 osób tj. 2,9%. W 11 szkołach odnotowano wzrost liczby absolwentów, natomiast w 6 spadek. Najwyższy wzrost liczby absolwentów odnotowano po Uniwersytecie Przyrodniczym o 295 osób, Politechnice Lubelskiej o 87 osób, Wyższej Szkole Oficerskiej Sił Powietrznych w Dęblinie o 67 osób. Znaczny spadek odnotowano po Katolickim Uniwersytecie Lubelskim o 285 osób, Wyższej Szkole Zarządzania i Administracji w Zamościu o 74 osoby, Wyższej Szkole Przedsiębiorczości i Administracji w Lublinie o 23 osoby.

W porównaniu z dniem 31 maja 2017 r. wskaźnik bezrobocia wśród absolwentów uczelni w województwie wyliczony na dzień 31 maja 2018 r. uległ obniżeniu o 1,2 pkt procentowego i był niższy po 15 uczelniach.

Tylko po dwóch uczelniach był wyższy. Do tych Uczelni należały: Wyższa Szkoła Humanistyczno-Ekonomiczna im. J. Zamoyskiego w Zamościu (wzrost wskaźnika o 2,4%) i Wyższa Szkoła Społeczno-Przyrodnicza im. Wincentego Pola w Lublinie (wzrost wskaźnika o 0,3%).

Tabela 17. Zestawienie szkół wyższych z województwa lubelskiego wg liczby bezrobotnych absolwentów oraz odsetka bezrobotnych absolwentów w stosunku do liczby absolwentów roku akademickiego 2015/2016 oraz 2016/2017

Szkoła	Liczba absolwentów roku akademickiego		Liczba bezrobotnych absolwentów w dniu 31 maja		% udział bezrobotnych w liczbie absolwentów uczelni w roku akademickim	
	2015/2016	2016/2017	2017 r.	2018 r.	2015/2016	2016/2017
Uniwersytet Marii Curie-Skłodowskiej w Lublinie	5.735	6.068	385	291	6,7	4,8
Katolicki Uniwersytet Lubelski Jana Pawła II w Lublinie	3.336	3.051	174	157	5,2	5,1
Uniwersytet Przyrodniczy w Lublinie	2.286	2.581	188	167	8,2	6,3
Politechnika Lubelska	2.592	2.679	123	102	4,7	3,8
Wyższa Szkoła Ekonomii i Innowacji w Lublinie	1.659	1.665	89	71	5,4	4,3
Państwowa Wyższa Szkoła Zawodowa w Chełmie	388	452	31	27	8,0	6,0
Państwowa Szkoła Wyższa im. Papieża Jana Pawła II w Białej Podlaskiej	860	861	58	37	6,7	4,3
Państwowa Wyższa Szkoła Zawodowa im. Sz. Szymonowica w Zamościu	186	218	18	21	9,7	9,6
Wyższa Szkoła Przedsiębiorczości i Administracji w Lublinie	291	268	13	11	4,5	4,1
Uniwersytet Medyczny w Lublinie	1.514	1.513	39	28	2,6	1,9
Wyższa Szkoła Zarządzania i Administracji w Zamościu	214	140	24	7	11,2	5,0
Wyższa Szkoła Społeczno-Przyrodnicza im. Wincentego Pola w Lublinie	481	571	14	18	2,9	3,2
Wyższa Szkoła Stosunków Międzynarodowych i Komunikacji Społecznej w Chełmie	117	147	7	5	6,0	3,4
Wyższa Szkoła Nauk Społecznych w Lublinie	110	144	6	6	5,5	4,2
Lubelska Szkoła Wyższa w Rykach	58	52	4	3	6,9	5,8
Wyższa Szkoła Humanistyczno-Ekonomiczna im. J.Zamoyskiego w Zamościu	102	82	10	10	9,8	12,2
Wyższa Szkoła Biznesu i Administracji w Łukowie zmieniła nazwę na Warszawską Szkoła Biznesu (WWSB) siedziba Uczelni Warszawa	29	0	0	0	0,0	0,0
Wyższa Szkoła Oficerska Sił Powietrznych w Dęblinie	463	530	11	8	2,3	1,5
Ogółem	20.421*	21.022	1.194	969	5,8	4,6

Źródło: Urząd Statystyczny w Lublinie absolwenci roku 2015/2016, absolwenci roku 2016/2017 Urząd Statystyczny w Gdańsku oraz sprawozdania własne WUP; dane powiatowych urzędów pracy

* dodano Wyższą Szkołę Oficerską Sił Powietrznych w Dęblinie, w Rankingu w latach wcześniejszych tej szkoły nie uwzględniano

Najwyższy spadek o 6,2% wystąpił wśród absolwentów Wyższej Szkoły Zarządzania i Administracji w Zamościu, następnie Wyższej Szkole Stosunków Międzynarodowych i Komunikacji Społecznej w Chełmie, i o 2,0% po Państwowej Wyższej Szkole Zawodowej w Chełmie.

W roku akademickim 2016/2017 najwięcej absolwentów uczelni wyższych ukończyło następujące kierunki: pedagogikę 1.224 (mniej o 139, tj. 10,2%), administrację 967 (o 186, tj. 16,1% mniej niż w 2015/2016) absolwentów, filologię obcojęzyczną 823 (mniej o 91, tj. 10,1%), zarządzanie 803 (mniej o 45, tj. 5,3%), finanse i rachunkowość 758 (mniej o 44, tj. 5,5%), pielęgniarstwo 730 (więcej o 148, tj. 25,4%).

W omawianym roku akademickim były także kierunki, po których w stosunku do roku 2015/2016 znacznie wzrosła liczba absolwentów. Do takich kierunków należały: informatyka – wzrost o 231 absolwentów, tj. 50,3%, pielęgniarstwo o 143, tj. 25,4%, bezpieczeństwo narodowe o 133 osoby, tj. 33,4%, bezpieczeństwo wewnętrzne o 109, tj. 19,7%, elektrotechnika 103, tj. 41,7%.

Do kierunków o najliczniejszym spadku liczby absolwentów w roku akademickim 2016/2017 w stosunku do poprzedniego należały: administracja spadek o 186, tj. 16,1%, pedagogika 139, tj. 10,2%, matematyka 99, tj. 28,1%, filologia obcojęzyczna 91, tj. 10,0%

Najwyższy odsetek bezrobotnych absolwentów w ogólnej liczbie absolwentów odnotowano po następujących kierunkach (niektóre kierunki odnotowują nieznaczną liczbę absolwentów, dlatego też nawet 1 osoba bezrobotna wpływa na wielkość wskaźnika bezrobocia. W celu lepszego przeanalizowania wskaźników odsyłam do Tabeli 18):

w 2018 r.

- jazz i muzyka estradowa 25,0%
- bezpieczeństwo żywności 21,7%
- turystyka historyczna 18,2%
- weterynaria 15,8%
- kulturoznawstwo 15,6%
- geografia 15,1%
- filozofia 12,8%
- informatyka stosowana 12,5%
- malarstwo 12,5%
- prawo kanoniczne 12,5%
- leśnictwo 12,0%
- ochrona środowiska 12,0%

w 2017 r.

- behawiorystyka zwierząt 45,5%
- żywienie człowieka i ocena żywności 31,6%
- agrobiznes 26,3%
- bezpieczeństwo żywności 18,2%
- inżynieria chemiczna i procesowa 15,4%
- inżynieria przemysłu spożywczego 15,4%
- weterynaria 15,1%
- inżynieria bezpieczeństw 14,3%
- grafika 12,1%
- elektroradiologia 11,5%
- malarstwo 11,5%
- politologia i nauki społeczne 11,2%.

Tabela 18. Ranking kierunków nauki w szkołach wyższych województwa lubelskiego według liczby bezrobotnych absolwentów – ogółem

Kierunek nauki	Liczba absolwentów ogółem		Liczba bezrobotnych absolwentów		Udział% w liczbie absolwentów danego kierunku	
	Rok akademicki 2015/2016	Rok akademicki 2016/2017	w dniu 31 maja 2017 r.	w dniu 31 maja 2018 r.	W roku akademickim 2015/2016	W roku akademickim 2016/2017
Ogółem	20.421	21.022	1.194	969	5,8	4,6%
administracja	1153	967	85	74	7,4	7,5
administracja publiczna	-	44	0	0	0,0	0,0
administracja i zarządzanie	17	0	0	0	0,0	0,0
agrobiznes	19	27	5	1	26,3	3,7
analityka medyczna	27	31	1	0	3,7	0,0
animacja kultury	57	51	6	2	10,5	3,9
archeologia	20	10	0	1	0,0	10,0
architektura	128	174	8	6	9,1	3,4
architektura i urbanistyka	11	4	1	0	6,3	0,0
architektura krajobrazu	134	120	6	12	4,5	10,0
archiwistyka i zarządzanie dokumentacją	21	0	1	0	4,8	0,0
archiwistyka i nowoczesne zarządzanie zapisami informacyjnymi	0	44	0	2	0,0	4,5
bałkanistyka	-	4	0	0	0,0	0,0
behawiorystyka zwierząt	11	92	5	2	45,5	2,2
bezpieczeństwo i higiena pracy	96	98	9	4	9,4	4,1
biologia	149	188	12	12	8,1	6,4
bioinżynieria		41	0	0	0,0	0,0
biotechnologia	232	224	14	14	6,0	6,3
bezpieczeństwo narodowe	548	531	33	26	6,0	4,9
bezpieczeństwo i certyfikacja żywności		41	0	0	0,0	0,0
bezpieczeństwo żywności	22	46	4	10	18,2	21,7
bezpieczeństwo wewnętrzne	552	661	52	40	9,4	6,1
budownictwo	495	460	25	12	5,1	2,6
chemia	233	232	12	9	5,2	3,9
dziennikarstwo i komunikacja społeczna	295	256	6	8	2,0	3,1
dietetyka	108	153	8	3	7,4	2,0
doradztwo i rozwój obszarów wiejskich	19	36	1	4	5,3	11,1
edukacja techniczno-informatyczna	133	101	3	7	2,3	6,9
edukacja artystyczna w zakresie sztuk plastycznych	36	35	4	2	11,1	5,7

edukacja artystyczna w zakresie sztuki muzycznej	28	30	1	2	3,6	6,7
ekonomia	810	724	36	38	4,4	5,2
edytorstwo	22	21	0	1	0,0	4,8
e-edytorstwo i techniki redakcyjne		19	0	0	0,0	0,0
elektrotechnika	247	350	10	12	4,0	3,4
elektroradiologia	17	35	2	0	11,8	0,0
europaistyka	79	105	6	4	7,6	3,8
etnologia	2	0	0	0	0,0	0,0
farmacja	130	139	6	2	4,6	1,5
filologia*	914	823	42	22	4,6	2,7
filologia polska	176	127	4	5	2,3	3,9
filozofia	36	39	1	5	2,8	12,8
finanse i rachunkowość	802	758	44	37	5,5	4,9
fizjoterapia	652	615	29	21	4,4	3,4
fizyka	1	2	0	0	0,0	0,0
fizyka techniczna	31	33	3	1	9,7	3,0
geodezja i kartografia	67	61	2	7	3,0	11,4
geografia	76	53	8	8	10,5	15,1
geoinformatyka	31	45	1	0	3,2	0,0
gospodarka przestrzenna	256	292	13	24	5,1	8,3
grafika	33	27	4	3	12,1	11,1
hipologia i jeździectwo	16	43	0	2	0,0	4,7
historia	91	96	5	8	5,5	8,3
historia sztuki	40	36	2	1	5,0	2,8
informacja naukowa i bibliotekoznawstwo	2	0	0	0	0,0	0,0
Informacja w e-społeczeństwie	0	9	0	0	0,0	0,0
informatyka	459	690	34	16	7,4	2,3
informatyka stosowana	20	8	2	1	10,0	12,5
informatyka w e-społeczeństwie	22	0,0	1	0	4,5	0,0
inżynieria bezpieczeństwa	14	44	2	1	14,3	2,3
inżynieria biomedyczna	80	84	2	3	2,5	3,6
inżynieria chemiczna i procesowa	13	30	1	0	7,7	0,0
inżynieria materiałowa	72	59	3	4	4,2	6,8
inżynieria produkcji	50	61	5	0	10,0	0,0
inżynieria przemysłu spożywczego	13	18	1	0	7,7	0,0

inżynieria środowiska	433	374	29	27	6,7	7,2
jazz i muzyka estradowa	14	12	1	3	7,1	25,0
kierunek lekarski	422	450	2	2	0,5	0,4
kierunek lekarsko-dentystyczny	133	126	0	0	0,0	0,0
kognitywistyka	31	67	0	1	0,0	0,0
kosmetologia	142	142	12	9	8,5	6,3
krajoznawstwo i turystyka kulturowa	16	19	1	0	6,3	0,0
kreatywność społeczna	-	24	0	0	0,0	0,0
kultura mediów	24	0	1	0	4,2	0,0
kulturoznawstwo	54	32	5	5	9,3	15,6
lingwistyka stosowana	89	124	1	1	1,1	0,8
leśnictwo	71	83	6	10	8,5	12,0
logopedia z audiofonologią	107	107	1	1	0,9	0,9
logistyka	74	321	5	9	6,8	2,8
lotnictwo i kosmonautyka	214	188	2	0	0,9	0,0
malarstwo	26	8	3	1	11,5	12,5
matematyka	352	253	24	27	6,8	10,7
matematyka i finanse	0	79	0	0	0,0	0,0
mechanika i budowa maszyn	422	508	23	13	5,5	2,6
mechatronika	125	117	5	2	4,0	1,7
mediteranistyka	2	0	0	0	0,0	0,0
muzykologia	34	29	0	0	0,0	0,0
nauki o rodzinie	33	33	3	1	9,1	3,0
nawigacja	44	59	1	2	2,3	3,4
ochrona roślin i kontrola fitosanitarna	48	62	1	6	2,1	9,7
ochrona środowiska	166	92	12	11	7,2	12,0
ogrodnictwo	104	101	6	7	5,8	6,9
pedagogika**	1363	1224	85	62	6,2	5,1
pielęgniarstwo	582	730	7	7	1,2	1,0
politologia i nauki społeczne	233	239	26	14	11,2	5,9
położnictwo	114	120	0	0	0,0	0,0
praca socjalna	171	172	16	7	9,4	4,1
prawo	639	695	63	49	9,9	7,1
prawo w biznesie	46	34	4	1	8,7	2,9
prawno-biznesowy	0	90	0	0	0,0	0,0
prawno-menedżerski	0	53	0	0	0,0	0,0
prawo kanoniczne	94	32	1	4	1,1	12,5
produkcja medialna	0	46	0	0	0,0	0,0
psychologia	439	395	38	26	8,7	9,1

public relations i doradztwo medialne	0	4	0	0	0,0	0,0
przyrodznawstwo i filozofia przyrody	1	0	0	0	0,0	0,0
ratownictwo medyczne	103	137	7	0	6,8	0,0
retoryka stosowana	12	10	0	0	0,0	0,0
rolnictwo	240	183	20	11	8,3	6,8
socjologia	190	180	18	11	9,5	6,1
stosunki międzynarodowe	218	232	14	11	6,4	4,7
studia wschodnioeuropejskie	39	18	2	1	5,1	5,6
technika rolnicza i leśna	62	38	3	0	4,8	0,0
techniki dentystyczne	50	48	3	1	6,0	2,1
technologie cyfrowe w animacji kultury	0	18	0	0	0,0	0,0
technologia żywności i żywienia człowieka	151	134	13	7	8,6	5,2
teologia	89	92	1	0	1,1	0,0
teksty kultury i animacja sieci	0	1	0	0	0,0	0,0
towaroznawstwo	151	134	10	7	6,6	5,2
translacja konferencyjna	0	13	0	0	0,0	0,0
transport	383	284	19	12	5,8	4,2
transport w inżynierii produkcji	36	44	2	4	5,6	9,1
turystryka historyczna	12	11	1	2	8,3	18,2
turystryka kulturowa	0	31	0	0	0,0	0,0
turystryka i rekreacja	421	470	24	15	5,7	3,2
wiedza o teatrze	3	0	0	0	0,0	0,0
weterynaria	159	158	24	25	15,1	15,8
wychowanie fizyczne	16	21	0	2	0,0	9,5
zarządzanie	848	803	31	38	3,7	4,7
zarządzanie i inżynieria produkcji	303	247	19	12	6,3	4,9
zarządzanie i marketing	0	0	0	0	0,0	0,0
zarządzanie w politykach publicznych	0	10	0	0	0,0	0,0
zdrowie publiczne	169	138	18	13	10,7	9,4
zielarstwo i terapie roślinne	0	45	0	0	0,0	0,0
zootechnika	67	69	4	2	6,0	2,9
żywność człowieka i dietetyka	0	62	0	8	0,0	12,9
żywność człowieka i ocena żywności	19	0	6	0	31,6	0,0

*dotyczy wszystkich filologii obcojęzycznych

**dotyczy pedagogiki ogółem, w tym edukacji wczesnoszkolnej, wychowania przedszkolnego, pedagogiki opiekuńczo-wychowawczej

Źródło: Dane dotyczące liczby absolwentów – Urząd Statystyczny w Gdańsku

Dane dotyczące bezrobotnych absolwentów – Powiatowe Urzędy Pracy

Procentowy udział w liczbie absolwentów danego kierunku – obliczenia własne

A) Absolwentki szkół wyższych roku akademickiego 2016/2017

W roku akademickim 2016/2017 uczelnie wyższe naszego województwa ukończyło 13.578 kobiet (13.200 kobiet w roku 2015/2016). W ogólnej liczbie absolwentów stanowiły one 64,6% (także 64,6% w roku poprzednim). Najliczniejszą grupę spośród wszystkich absolwentek stanowiły absolwentki UMCS 4.455, tj. 32,8% (4.313, tj. 32,7% w roku akademickim 2015/2016). Bezrobocie rejestrowane w skali województwa w dniu 31 maja 2018 r. dotyczyło 4,5% (6,6% w roku ubiegłym) omawianej populacji. W poszczególnych uczelniach omawiany wskaźnik kształtował się od 1,7% dla Uniwersytetu Medycznego do 14,5% dla Wyższej Szkoły Humanistyczno-Ekonomicznej im. J. Zamoyskiego w Zamościu.

Bezrobotne absolwentki dominowały wśród bezrobotnych absolwentów w przypadku 13 (14 rok wcześniej) uczelni wyższych. Po Wyższej Szkole Oficerskiej Sił Powietrznych w Dęblinie stanowiły 87,5% zarejestrowanych bezrobotnych, Wyższej Szkole Nauk Społecznych w Lublinie 83,3% populacji, po 80,0% w Wyższej Szkole Humanistyczno-Ekonomicznej im. J. Zamoyskiego w Zamościu i Wyższej Szkole Stosunków Międzynarodowych i Komunikacji Społecznej w Chełmie.



Tabela 19. Ranking szkół wyższych z województwa lubelskiego wg liczby bezrobotnych absolwentów – kobiety

Szkoła	Liczba absolwentek roku akademickiego		Liczba bezrobotnych absolwentek w dniu 31 maja		Udział% bezrobotnych absolwentek w liczbie absolwentek uczelni	
	2015/2016	2016/2017	2017 r.	2018 r.	2015/2016	2016/2017
Uniwersytet Marii Curie-Skłodowskiej w Lublinie	4.313	4.455	285	201	6,6	4,5
Katolicki Uniwersytet Lubelski	2.355	2.183	117	100	5,0	4,6
Uniwersytet Przyrodniczy w Lublinie	1.489	1.720	118	109	7,9	6,2
Wyższa Szkoła Zarządzania i Administracji w Zamościu	139	91	14	3	10,1	3,3
Wyższa Szkoła Ekonomii i Innowacji w Lublinie	1070	1.133	54	55	5,0	4,8
Państwowa Szkoła Wyższa im. Papieża Jana Pawła II w Białej Podlaskiej	529	542	35	25	6,6	4,6
Politechnika Lubelska	970	972	39	34	4,0	3,5
Państwowa Wyższa Szkoła Zawodowa w Chełmie	186	189	18	15	9,7	7,9
Wyższa Szkoła Humanistyczno-Ekonomiczna im.J. Zamoyskiego w Zamościu	63	55	4	8	6,3	14,5
Wyższa Szkoła Społeczno-Przyrodnicza im. Wincentego Pola w Lublinie	342	393	11	10	3,2	2,5
Wyższa Szkoła Przedsiębiorczości i Administracji w Lublinie	154	149	8	7	5,2	4,7
Uniwersytet Medyczny w Lublinie	1.138	1.144	35	20	3,1	1,7
Wyższa Szkoła Stosunków Międzynarodowych i Komunikacji Społecznej w Chełmie	56	79	3	4	5,4	5,1
Wyższa Szkoła Biznesu i Administracji w Łukowie zmieniła nazwę na Warszawską Szkoła Biznesu (WWSB) siedziba Uczelni Warszawa	15	0	0	0	0,0	0,0
Wyższa Szkoła Nauk Społecznych w Lublinie	76	87	6	5	7,9	5,7
Państwowa Wyższa Szkoła Zawodowa im. Sz. Szymonowica w Zamościu	100	122	11	9	11,0	7,4
Lubelska Szkoła Wyższa w Rykach	36	34	3	1	8,3	2,9
Wyższa Szkoła Oficerska Sił Powietrznych w Dęblinie	169	230	11	7	6,5	3,0
Ogółem	13.200*	13.578	772	613	5,8	4,5

Źródło: Urząd Statystyczny w Lublinie

Sprawozdania własne; dane powiatowych urzędów pracy

*dodano Wyższą Szkołę Oficerską Sił Powietrznych w Dęblinie, w Rankingu w latach wcześniejszych tej szkoły nie uwzględniano.

Tabela 20. Liczba bezrobotnych absolwentów poszczególnych uczelni oraz udział procentowy kobiet wśród absolwentów poszczególnych uczelni

Szkoła	Bezrobotni absolwenci roku akademickiego 2015/2016		Bezrobotni absolwenci roku akademickiego 2016/2017		Udział % bezrobotnych absolwentek w liczbie bezrobotnych absolwentów	
	ogółem	w tym kobiety	ogółem	w tym kobiety	w roku akademickim 2015/2016	w roku akademickim 2016/2017
Uniwersytet Marii Curie-Skłodowskiej w Lublinie	385	285	291	201	74,0	69,1
Uniwersytet Przyrodniczy w Lublinie	188	118	167	109	62,8	65,3
Katolicki Uniwersytet Lubelski Jana Pawła II	174	117	157	100	67,2	63,7
Politechnika Lubelska	123	39	102	34	31,7	33,3
Wyższa Szkoła Zarządzania i Administracji w Zamościu	24	14	7	3	60,0	50,0
Wyższa Szkoła Humanistyczno – Ekonomiczna w Zamościu	10	4	10	8	40,0	80,0
Wyższa Szkoła Przedsiębiorczości i Administracji Lublin	13	8	11	7	61,5	63,6
Uniwersytet Medyczny w Lublinie	39	35	28	20	89,7	71,4
Wyższa Szkoła Społeczno -Przyrodnicza w Lublinie	14	11	18	10	78,6	55,6
Państwowa Szkoła Wyższa im. Papieża Jana Pawła II w Białej Podlaskiej	58	35	37	25	60,3	67,6
Państwowa Wyższa Szkoła Zawodowa w Chełmie	31	18	27	15	58,1	55,6
Wyższa Szkoła Ekonomii i Innowacji w Lublinie	89	54	71	55	60,7	77,5
Wyższa Szkoła Nauk Społecznych w Lublinie	6	6	6	5	100,0	83,3
Wyższa Szkoła Biznesu i Administracji w Łukowie zmieniła nazwę na Warszawską Szkoła Biznesu (WWSB) siedziba Uczelni Warszawa	0	0	0	0	0,0	0,0
Wyższa Szkoła Stosunków Międzynarodowych i Komunikacji Społecznej w Chełmie	7	3	5	4	42,9	80,0
Państwowa Wyższa Szkoła Zawodowa im. Sz. Szymonowica w Zamościu	18	11	21	9	61,1	42,8
Lubelska Szkoła Wyższa w Rykach	4	3	3	1	75,0	33,3
Wyższa Szkoła Oficerska Sił Powietrznych w Dęblinie	11	7	8	7	63,6	87,5
Ogółem	1.196	768	969	613	64,2	63,3

Źródło: Sprawozdania własne; dane powiatowych urzędów pracy

Tabela 21. Ranking kierunków nauki w szkołach wyższych województwa lubelskiego według liczby bezrobotnych absolwentek

Kierunek nauki	Liczba absolwentek		Liczba bezrobotnych absolwentek		Udział % w liczbie absolwentów danego kierunku	
	Rok akademicki		w dniu 31 maja 2017 r.	w dniu 31 maja 2018 r.	W roku akademickim 2015/2016	W roku akademickim 2016/2017
	2015/2016	2016/2017				
Ogółem	13.200	13.578	768	613	5,8%	4,5
administracja	836	716	65	58	7,8	8,4
administracja publiczna	0	38	0	0	0,0	0,0
administracja i zarządzanie	10	0	0	0	0,0	0,0
agrobiznes	12	11	4	1	33,3	9,1
analityka medyczna	23	28	1	0	4,3	0,0
animacja kultury	46	43	5	1	10,9	2,3
archeologia	7	7	0	0	0,0	0,0
architektura	101	0	5	0	5,0	0,0
architektura i urbanistyka	0	130	0	5	0,0	3,8
architektura krajobrazu	118	107	5	8	4,2	7,5
archiwistyka i nowoczesne zarządzanie zapisami informacyjnymi	0	32	0	2	0,0	6,3
archiwistyka i zarządzanie dokumentacją	12	0	1	0	8,3	0,0
bałkanistyka	0	2	0	0	0,0	0,0
biologia	126	164	10	12	7,9	7,3
bioinżynieria	0	36	0	0	0,0	0,0
biotechnologia	190	186	7	11	3,7	5,9
behawiorystyka zwierząt	9	81	2	1	22,2	1,2
bezpieczeństwo i higiena pracy	69	65	6	2	8,7	3,1
bezpieczeństwo narodowe	279	301	10	12	3,6	4,0
bezpieczeństwo żywności	20	42	3	7	15,0	21,9
bezpieczeństwo i certyfikacja żywności	0	34	0	0	0,0	0,0
bezpieczeństwo wewnętrzne	294	352	29	23	9,9	6,5
budownictwo	161	159	11	4	6,8	2,5
chemia	207	186	11	6	5,3	3,2
dziennikarstwo i komunikacja społeczna	213	192	2	7	0,9	3,6
dietetyka	95	134	7	2	7,4	1,5
doradztwo i rozwój obszarów wiejskich	10	27	1	4	10,0	14,8
edukacja techniczno-informatyczna	31	19	1	5	3,2	26,3

edukacja artystyczna w zakresie sztuk plastycznych	30	32	3	1	10,0	3,1
edukacja artystyczna w zakresie sztuki muzycznej	14	22	0	0	0,0	0,0
ekonomia	575	510	25	26	4,3	5,1
edytorstwo	20	20	0	1	0,0	5,0
e-edycytorstwo i techniki redakcyjne	0	18	0	0	0,0	0,0
elektrotechnika	10	17	0	0	0,0	0,0
elektroradiologia	14	28	2	0	14,3	0,0
europaistyka	48	76	3	4	6,3	5,3
etnologia	2	0	0	0	0,0	0,0
farmacja	96	111	4	1	4,2	0,9
filologia*	751	685	28	19	3,7	2,8
filologia polska	158	115	3	3	1,9	2,6
filozofia	11	16	1	2	0,0	12,5
finanse i rachunkowość	647	614	35	30	5,4	4,9
fizjoterapia	471	444	21	13	4,5	2,9
fizyka	1	1	0	0	0,0	0,0
fizyka techniczna	17	12	1	1	5,9	8,3
geodezja i kartografia	31	31	0	3	0,0	9,7
geografia	48	31	5	3	10,4	9,7
geoinformatyka	15	13	0	0	0,0	0,0
gospodarka przestrzenna	184	215	8	19	4,3	8,8
grafika	28	22	4	1	14,3	4,5
hipologia i jeździectwo	15	41	0	2	0,0	4,9
historia	31	30	2	4	6,5	13,3
historia sztuki	30	30	2	0	6,7	0,0
informacja naukowa i bibliotekoznawstwo	2	0	0	0	0,0	0,0
informacja w e-społeczeństwie	0	6	0	0	0,0	0,0
informatyka	51	85	4	3	7,8	3,5
informatologia stosowana	10	7	1	1	10,0	14,3
informatyka w e-społeczeństwie	13	0	1	0	7,7	0,0
inżynieria bezpieczeństwa	6	21	0	1	0,0	4,8
inżynieria biomedyczna	45	54	0	0	0,0	0,0
inżynieria chemiczna i procesowa	11	21	1	0	9,1	0,0
inżynieria materiałowa	37	29	2	3	5,4	10,3
inżynieria produkcji	17	34	2	0	11,8	0,0
Inżynieria przemysłu spożywczego	9	15	1	0	11,1	0,0

inżynieria środowiska	204	209	12	8	5,9	3,8
jazz i muzyka estradowa	6	3	1	0	16,7	0,0
kierunek lekarski	250	250	2	0	0,8	0,0
kierunek lekarsko-dentystyczny	77	84	0	0	0,0	0,0
kognitywistyka	21	39	0	1	0,0	2,7
kosmetologia	140	141	12	9	8,6	6,4
krajoznawstwo i turystyka kulturowa	9	15	0	0	0,0	0,0
kreatywność społeczna	0	16	0	0	0,0	0,0
kultura mediów	17	0	0	0	0,0	0,0
kulturoznawstwo	35	29	4	3	11,4	10,3
leśnictwo	24	26	4	5	16,7	19,2
lingwistyka stosowana	78	111	1	1	1,3	0,9
logopedia z audiofonologią	102	106	1	1	1,0	0,9
logistyka	42	157	5	5	4,8	3,2
lotnictwo i kosmonautyka	47	22	0	0	0,0	0,0
malarstwo	14	6	2	1	14,3	16,7
matematyka	262	179	15	16	5,7	8,9
matematyka i finanse	0	66	0	0	0,0	0,0
mechanika i budowa maszyn	33	32	0	1	0,0	3,1
mechatronika	14	15	0	0	0,0	0,0
mediteranistyka	1	0	0	0	0,0	0,0
muzykologia	17	19	0	0	0,0	0,0
nauki o rodzinie	28	30	3	0	10,7	0,0
nawigacja	21	28	1	2	4,8	7,1
ochrona roślin i kontrola fitosanitarna	37	40	0	4	0,0	10,0
ochrona środowiska	128	58	7	6	5,5	10,3
ogrodnictwo	76	69	6	5	7,9	7,2
pedagogika**	1273	1149	79	56	6,2	4,9
pielęgniarstwo	526	661	7	7	1,3	1,1
politologia i nauki społeczne	125	122	17	7	13,6	1,1
położnictwo	114	119	0	0	0,0	0,0
praca socjalna	141	152	8	7	5,7	4,6
prawo	398	420	45	28	11,3	6,7
prawno-biznesowy	0	70	0	0	0,0	0,0
prawno-menedżerski	0	48	0	0	0,0	0,0
prawo w biznesie	39	21	4	0	10,3	0,0
prawo kanoniczne	33	17	1	2	3,0	11,8
produkcja medialna	0	35	0	0	0,0	0,0
psychologia	381	348	33	20	8,7	5,7

public relations i doradztwo medialne	0	0	0	0	0	0
ratownictwo medyczne	26	23	3	0	11,5	0,0
retoryka stosowana	9	5	0	0	0,0	0,0
rolnictwo	110	90	7	5	6,4	5,6
socjologia	144	130	15	7	10,4	5,4
stosunki międzynarodowe	132	139	10	3	7,6	2,2
studia wschodnioeuropejskie	20	13	1	1	5,0	7,7
technika rolnicza i leśna	15	0	1	0	6,7	0,0
technologie cyfrowe w animacji kultury	0	7	0	0	0,0	0,0
teksty kultury i animacja sieci	0	1	0	0	0,0	0,0
technologia żywności i żywienia człowieka	133	113	12	6	9,0	5,3
teologia	18	30	1	0	5,6	0,0
techniki dentystyczne	42	42	3	1	7,1	2,4
towaroznawstwo	108	90	7	5	6,5	5,6
Translacja konferencyjna	0	10	0	0	0,0	0,0
transport	90	60	5	2	5,6	3,3
transport w inżynierii produkcji	11	7	0	0	0,0	0,0
turystyka historyczna	7	5	1	2	14,3	40,0
turystyka kulturowa	0	29	0	0	0,0	0,0
turystyka i rekreacja	288	314	15	8	5,2	2,5
weterynaria	110	103	17	20	15,5	19,4
wiedza o teatrze	3	0	0	0	0,0	0,0
wychowanie fizyczne	3	6	0	0	0,0	0,0
zarządzanie	529	534	19	24	3,6	4,5
Zarządzanie w politykach publicznych	0	10	0	0	0,0	0,0
zarządzanie i inżynieria produkcji	174	149	13	5	7,5	3,4
zdrowie publiczne	137	113	17	9	12,4	8,0
zootechnika	43	50	1	2	2,3	4,0
zielarstwo i terapie roślinne	0	36	0	0	0,0	0,0
żywienie człowieka i dietetyka	0	58	0	6	0,0	11,5
żywienie człowieka i ocena żywności	18	0	5	0	27,7	0,0

*dotyczy wszystkich filologii obcojęzycznych

***dotyczy pedagogiki ogółem, w tym edukacji wczesnoszkolnej, wychowania przedszkolnego, pedagogiki opiekuńczo-wychowawczej.

Źródło: Urząd Statystyczny w Lublinie

Sprawozdania własne; dane powiatowych urzędów pracy

Spośród 89 (w roku ubiegłym 97) kierunków kształcenia uczelni wyższych, po których odnotowano bezrobotnych, bezrobotne kobiety przeważają na 55 (w 2017 r. na 62 kierunkach). Wskaźnik bezrobocia dla kobiet kształtuje się w przedziale 100% – 53,3% (100% – 55,8% w 2017 r.). 100% wskaźnik bezrobocia dla kobiet odnotowano w przypadku 22 kierunków (w 2017 r. w przypadku 21). Należy podkreślić, że w takim przypadku liczba bezrobotnych jest nieznaczna od 1 do 12 osób i są to same kobiety.

Po dziewięciu (po 7 w 2017 r.) kierunkach w urzędach pracy jest jednakowa liczba zarejestrowanych kobiet jak i mężczyzn, do nich należą: animacja kultury, behawiorystyka zwierząt, bezpieczeństwo i higiena pracy, edukacja artystyczna w zakresie sztuk plastycznych, farmacja, historia, leśnictwo, politologia i nauki społeczne, prawo kanoniczne.

Tabela 22. Procentowy udział bezrobotnych absolwentek w liczbie bezrobotnych absolwentów

Kierunek nauki	Liczba bezrobotnych absolwentów w dniu 31 maja 2017 r.		Liczba bezrobotnych absolwentów w dniu 31 maja 2018 r.		Udział % w liczbie absolwentów danego kierunku	
	ogółem	w tym kobiety	ogółem	w tym kobiety	2017 r.	2018 r.
Ogółem	1.194	768	969	613	64,4	63,3
administracja	85	65	74	58	76,5	78,3
agrobiznes	5	4	1	1	80,0	100,0
analityka medyczna	1	1	0	0	100,0	0,0
animacja kultury	6	5	2	1	83,3	50,0
archeologia	0	0	1	0	0,0	0,0
architektura	1	0	0	0	0,0	0,0
architektura i urbanistyka	8	5	6	5	62,5	83,3
architektura krajobrazu	6	5	12	8	83,3	66,7
archiwistyka i zarządzanie dokumentacją	1	1	2	2	100,0	100,0
biologia	12	10	12	12	83,3	100,0
biotechnologia	14	7	14	11	50,0	78,6
behawiorystyka zwierząt	5	2	2	1	40,0	50,0
bezpieczeństwo i higiena pracy	9	6	4	2	66,7	50,0
bezpieczeństwo narodowe	33	10	26	12	30,3	46,2
bezpieczeństwo wewnętrzne	52	29	40	23	55,8	57,5
bezpieczeństwo żywności	4	3	10	7	75,0	70,0
budownictwo	25	11	12	4	44,0	33,3
chemia	12	11	9	6	91,7	75,0
dziennikarstwo i komunikacja społeczna	6	2	8	7	33,3	87,5
dietetyka	8	7	3	2	87,5	66,7
doradztwo i rozwój obszarów wiejskich	1	1	4	4	100,0	100,0
edukacja techniczno-informatyczna	3	1	7	5	33,3	71,4

edukacja artystyczna w zakresie sztuk plastycznych	4	3	2	1	75,0	50,0
edukacja artystyczna w zakresie sztuki muzycznej	1	0	2	0	0,0	0,0
edytorstwo	0	0	1	1	0,0	100,0
ekonomia	36	25	38	26	69,4	684
elektrotechnika	10	0	12	0	0,0	0,0
elektroradiologia	2	2	0	0	100,0	0,0
etnologia	0	0	0	0	0,0	0,0
europeistyka	6	3	4	4	50,0	100,0
farmacja	6	4	2	1	66,7	50,0
filologia*	42	28	22	19	66,7	86,4
filologia polska	4	3	5	3	75,0	60,0
filozofia	1	1	5	2	100,0	40,0
finanse i rachunkowość	44	35	37	30	79,5	81,1
fizjoterapia	29	21	21	13	72,4	61,9
fizyka	0	0	0	0	0,0	0,0
fizyka techniczna	3	1	1	1	33,3	100,0
geodezja i kartografia	2	0	7	3	0,0	42,9
geoinformatyka	1	0	0	0	0,0	100,0
geografia	8	5	8	3	62,5	37,5
gospodarka przestrzenna	13	8	24	19	61,5	79,2
grafika	4	4	3	1	100,00	33,3
hipologia i jeździectwo	0	0	2	2	0,0	100,0
historia	5	2	8	4	40,0	50,0
historia sztuki	2	2	1	0	100,0	0,0
informacja naukowo-techniczna i bibliotekoznawstwo	0	0	0	0	0,0	0,0
informatyka	34	4	16	3	11,8	18,8
informatyka stosowana	2	1	1	1	50,0	100,0
informatyka w e-społeczeństwie	1	1	0	0	100,0	0,0
inżynieria bezpieczeństwa	2	0	1	1	0,0	100,0
inżynieria biomedyczna	2	0	3	0	0,0	0,0
inżynieria chemiczna i procesowa	1	1	0	0	100,0	0,0
inżynieria materiałowa	3	2	4	3	66,7	75,0
inżynieria produkcji	5	2	0	0	40,0	0,0
inżynieria przemysłu spożywczego	1	1	0	0	100,0	0,0
inżynieria środowiska	29	12	27	8	41,4	29,6
jazz i muzyka estradowa	1	1	3	0	100,0	0,0
kierunek lekarski	2	2	2	0	100,0	0,0
kierunek lekarsko-dentystyczny	0	0	0	0	0,0	0,0
kognitywistyka	0	0	1	1	0,0	100,0

kosmetologia	12	12	9	9	100,0	100,0
krajoznawstwo i turystyka kultury	1	0	0	0	0,0	0,0
kultura mediów	1	0	0	0	0,0	0,0
kulturoznawstwo	5	4	5	3	80,0	60,0
leśnictwo	6	4	10	5	66,7	50,0
lingwistyka stosowana	1	1	1	1	100,0	100,0
logistyka	5	5	9	5	100,0	55,6
logopedia z audiofonologią	1	1	1	1	100,0	100,0
lotnictwo i kosmonautyka	2	0	0	0	0,0	0,0
malarstwo	3	2	1	1	66,7	100,0
matematyka	24	15	27	16	62,5	59,3
mechanika i budowa maszyn	23	0	13	1	0,0	7,7
mechatronika	5	0	2	0	0,0	0,0
mediteranistyka	0	0	0	0	0,0	0,0
muzykologia	0	0	0	0	0,0	0,0
nauki o rodzinie	3	3	1	0	100,0	0,0
nawigacja	0	0	2	2	0,0	100,0
ochrona roślin i kontrola fitosanitarna	1	0	6	4	0,0	66,7
ochrona środowiska	12	7	11	6	58,3	54,6
ogrodnictwo	6	6	7	5	100,0	71,4
pedagogika**	85	79	62	56	93,0	90,3
pielęgniarstwo	7	7	7	7	100,0	100,0
politologia i nauki społeczne	26	17	14	7	65,4	50,0
położnictwo	0	0	0	0	0,0	0,0
praca socjalna	16	8	7	7	50,0	100,0
prawo	63	45	49	28	71,4	57,1
prawo kanoniczne	1	1	4	2	100,0	50,0
prawo w biznesie	4	4	1	0	100,0	0,0
psychologia	38	33	26	20	86,8	76,9
ratownictwo medyczne	7	3	0	0	42,9	0,0
retoryka stosowana	0	0	0	0	0,0	0,0
rolnictwo	20	7	11	5	35,0	45,5
socjologia	18	15	11	7	83,3	63,6
stosunki międzynarodowe	14	10	11	3	71,4	27,3
studia wschodnioeuropejskie	2	1	1	1	50,0	100,0
technika rolnicza i leśna	3	1	0	0	33,3	0,0
technologia żywności i żywienia człowieka	13	12	7	6	92,3	85,7
techniki dentystyczne	3	3	1	1	100,0	100,0
teologia	1	1	0	0	100,0	0,0
towaroznawstwo	10	7	7	5	70,0	71,4
transport	20	6	12	2	30,0	16,7

transport w inżynierii produkcji	2	0	4	0	0,0	0,0
turystyka historyczna	1	1	2	2	100,0	100,0
turystyka i rekreacja	24	15	15	8	66,7	53,3
weterynaria	24	17	25	20	70,8	80,0
wychowanie fizyczne	0	0	2	0	0,0	0,0
zarządzanie	31	19	38	24	61,3	63,2
zarządzanie i inżynieria produkcji	19	13	12	5	68,4	41,7
zarządzanie i marketing	0	0	0	0	0,0	0,0
zdrowie publiczne	18	17	13	9	94,4	69,2
zootechnika	4	1	2	2	25,0	100,0
żywność człowieka i ocena żywności	6	5	8	6	83,3	75,0

Źródło: Sprawozdania własne; WUP dane powiatowych urzędów pracy

*dotyczy wszystkich filologii obcojęzycznych

**dotyczy pedagogiki ogółem, w tym edukacji wczesnoszkolnej, wychowania przedszkolnego, pedagogiki opiekuńczo-wychowawczej

Do kierunków, po których zarejestrowanych jest więcej mężczyzn (wskaźnik od 66,7% kierunku budownictwo do 81,2% informatyka) niż kobiet należą: budownictwo, bezpieczeństwo narodowe, filozofia, geodezja i kartografia, geografia, grafika, informatyka, inżynieria środowiska, mechanika i budowa maszyn, rolnictwo, stosunki międzynarodowe, transport, zarządzanie i inżynieria produkcji.

Dla 9 (12 w 2017 r.) kierunków wskaźnik zarejestrowanych mężczyzn wynosi 100%. Kierunki te to: edukacja artystyczna w zakresie sztuki muzycznej, historia sztuki, jazz i muzyka estradowa, kierunek lekarski, mechatronika, nauki o rodzinie, prawo w biznesie, transport w inżynierii produkcji, wychowanie fizyczne.



2.1. Bezrobocie absolwentów Uniwersytetu Marii Curie-Skłodowskiej

Uniwersytet Marii Curie-Skłodowskiej w Lublinie jest największą uczelnią województwa lubelskiego, rocznie kształci najwięcej studentów. W roku akademickim 2016/2017 – 6.068 studentów ukończyło tę uczelnię. W odniesieniu do roku akademickiego 2015/2016 wystąpił wzrost liczby absolwentów o 333 osoby. W dalszym ciągu największą popularnością wśród studentów cieszą się następujące kierunki: finanse i rachunkowość, psychologia, pedagogika, filologie obcojęzyczne, prawo, filologia polska, ekonomia, chemia oraz bezpieczeństwo wewnętrzne. W roku akademickim 2016/2017 mury Uniwersytetu po raz pierwszy opuścili absolwenci takich kierunków jak: e-edycerstwo i techniki redakcyjne, kreatywność społeczna, produkcja medialna, translacja konferencyjna, zarządzanie w politykach publicznych, kierunek prawno-biznesowy i prawno-menedżerski.

Tabela 23. Ranking kierunków nauki na Uniwersytecie Marii Curie-Skłodowskiej w Lublinie według liczby bezrobotnych absolwentów

Uniwersytet Marii Curie-Skłodowskiej	Liczba absolwentów roku akademickiego		Liczba bezrobotnych absolwentów w dniu 31 maja 2017 r.		Liczba bezrobotnych absolwentów w dniu 31 maja 2018 r.		% udział bezrobotnych absolwentów do liczby absolwentów	
	2015/2016	2016/2017	ogółem	kobiety	ogółem	kobiety	2017 r.	2018 r.
Ogółem	5.735	6.068	385	285	291	201	6,7	4,8
administracja	431	353	37	32	31	21	8,5	8,8
administracja publiczna	0	44	0	0	0	0	0,0	0,0
administracja i zarządzanie	17	0	0	0	0	0	0,0	0,0
animacja kultury	57	51	6	5	2	1	10,5	3,9
archeologia	20	10	0	0	1	0	0,0	10,0
archiwistyka i nowoczesne zarządzanie zapisami informatycznymi	21	44	1	1	2	2	4,8	4,5
bezpieczeństwo narodowe	103	85	3	1	0	0	2,9	0,0
bezpieczeństwo wewnętrzne	384	498	37	21	32	18	9,6	6,4
biologia	63	100	3	3	8	8	4,8	8,0
biotechnologia	74	88	3	3	6	5	4,1	6,8
chemia	233	232	12	11	9	6	5,2	3,9
dziennikarstwo i komunikacja społeczna	166	157	3	1	4	4	1,8	2,5
edukacja artystyczna w zakresie sztuki plastycznej	36	35	4	3	2	1	11,1	5,7

edukacja artystyczna w zakresie sztuki muzycznej	28	30	1	0	2	0	3,6	6,7
e-edytorstwo i techniki redakcyjne	0	19	0	0	0	0	0,0	0,0
ekonomia	230	256	11	9	15	10	4,8	5,9
etnologia	2	0	0	0	0	0	0,0	0,0
europaistyka	26	45	0	0	2	2	0,0	4,4
finanse i rachunkowość	666	653	33	27	31	26	5,0	4,7
filologia obcojęzyczna	410	298	20	14	4	4	4,9	1,3
filologia polska	120	68	2	2	1	0	1,7	1,5
filozofia	12	12	1	1	2	1	8,3	16,7
fizyka	1	2	0	0	0	0	0,0	0,0
fizyka techniczna	15	21	1	0	0	0	6,7	0,0
geoinformatyka	31	45	1	0	0	0	3,2	0,0
geografia	76	53	8	5	8	3	10,5	15,1
gospodarka przestrzenna	58	78	2	1	9	9	3,4	11,5
grafika	33	27	4	4	3	1	12,1	11,1
historia	55	48	2	1	2	0	3,6	4,2
informacja naukowa i bibliotekarstwo	2	0	0	0	0	0	0,0	0,0
informatyka	69	130	4	0	2	1	5,8	1,5
informatyka stosowana	10	8	2	1	1	1	20,0	12,5
informatyka w e-społeczeństwie	22	9	1	1	0	0	4,5	0,0
jazz i muzyka estradowa	14	12	1	1	3	0	7,1	25,0
kognitywistyka	31	45	0	0	1	1	0,0	2,2
kreatywność społeczna	0	24	0	0	0	0	0,0	0,0
kulturoznawstwo	28	24	3	3	4	2	10,7	16,7
lingwistyka stosowana	89	124	1	1	1	1	1,1	0,8
logistyka	74	144	2	2	5	3	2,7	3,5
logopedia z audiofonologią	107	107	1	1	1	1	0,9	0,9
malarstwo	26	8	3	2	1	1	11,5	12,5
matematyka	196	126	14	9	6	6	7,1	4,8
matematyka i finanse	0	79	0	0	0	0	0,0	0,0
ochrona środowiska	31	10	1	1	2	2	3,2	20,0
pedagogika ogółem*	592	497	43	41	20	18	7,3	4,0
politologia	63	58	13	10	6	2	20,6	10,3
praca socjalna	79	76	13	6	5	5	16,5	6,8
prawo	232	318	33	21	25	15	14,2	7,9
prawno-biznesowy	0	90	0	0	0	0	0,0	0,0

prawno-menedżerski	0	53	0	0	0	0	0	0,0
produkcja medialna	0	46	0	0	0	0	0,0	0,0
psychologia	120	98	13	11	7	5	10,8	7,1
public relations i doradztwo medialne	0	4	0	0	0	0	0,0	0,0
socjologia	39	24	7	5	2	1	17,9	8,3
stosunki międzynarodowe	107	126	7	7	4	1	6,5	3,2
studia wschodnioeuropejskie	39	18	2	1	1	1	5,1	5,6
technologie cyfrowe w animacji kultury	0	18	0	0	0	0	0,0	0,0
turystyka historyczna	12	11	1	1	2	2	8,3	18,2
turystyka i rekreacja	127	137	14	8	4	3	11,0	2,9
translacja konferencyjna	0	13	0	0	0	0	0,0	0,0
zarządzanie	258	269	11	7	12	7	4,3	4,5
zarządzanie w politykach publicznych	0	10	0	0	0	0	0,0	0,0

Źródło: Dane dotyczące liczby absolwentów – Urząd Statystyczny w Lublinie

Dane dotyczące bezrobotnych absolwentów – Powiatowe Urzędy Pracy

procentowy udział bezrobotnych absolwentów do liczby absolwentów obliczenia własne

***dotyczy pedagogiki ogółem, w tym edukacji wczesnoszkolnej, wychowania przedszkolnego, pedagogiki opiekuńczo-wychowawczej

Skala bezrobocia wśród absolwentów zmniejszyła się o 1,9 pkt. procentowego. O zdecydowanym wzroście bezrobocia absolwentów możemy mówić w przypadku gospodarki przestrzennej o 8,1 pkt., kulturoznawstwa o 6,0 pkt. W przypadku kierunku jazz i muzyka estradowa wskaźnik bezrobocia wzrósł co prawda o 17,9%, ale jest to kierunek, który w roku akademickim 2016/2017 ukończyło 12 absolwentów, a 3 z nich odnotowały w swojej ewidencji urzędy pracy. Podobna sytuacja jest w przypadku archeologii, filozofii czy malarstwa.

Tabela 24. Zestawienie absolwentów Uniwersytetu Marii Curie-Skłodowskiej i wskaźnika bezrobocia

Rok akademicki	2008/ 2009	2009/ 2010	2010/ 2011	2011/ 2012	2012/ 2013	2013/ 2014	2014/ 2015	2015/ 2016	2016/ 2017
Liczba absolwentów uczelni	8.843	10.032	8.795	8.670	7.651	6.740	6.243	5.735	6.068
Stan w dniu 31 maja	2010 r.	2011 r.	2012 r.	2013 r.	2014 r.	2015 r.	2016 r.	2017 r.	2018
Wskaźnik bezrobocia*	9,5%	10,7%	8,3%	10,7%	7,8%	7,5%	7,0%	6,7%	4,8%

*liczony jako udział bezrobotnych danej Uczelni zarejestrowanych w dniu 31 maja do liczby absolwentów tej Uczelni

2.2. Bezrobocie absolwentów Katolickiego Uniwersytetu Lubelskiego

W dniu 31 maja 2018 r. w powiatowych urzędach pracy zarejestrowanych było 157 osób (174 osoby w dniu 31 maja 2017 r.), które otrzymały dyplom ukończenia studiów tej Uczelni.

Absolwentów odnotowano po 35 (36 w roku ubiegłym) kierunkach. Najwięcej bezrobotnych do 12 miesięcy od ukończenia szkoły, odnotowano po następujących kierunkach: administracja, bezpieczeństwo narodowe, filologia obcojęzyczna, gospodarka przestrzenna, prawo, pedagogika, psychologia. Należy nadmienić, że w odniesieniu do roku ubiegłego wskaźnik procentowy bezrobocia wśród absolwentów był wyższy po dwunastu kierunkach (w roku ubiegłym dotyczył także dwunastu kierunków).

Tabela 25. Ranking kierunków nauki w Katolickim Uniwersytecie Lubelskim według liczby bezrobotnych absolwentów

Katolicki Uniwersytet Lubelski	Liczba absolwentów roku akademickiego		Liczba bezrobotnych absolwentów w dniu 31 maja 2017r.		Liczba bezrobotnych absolwentów w dniu 31 maja 2018r.		% udział bezrobotnych absolwentów do liczby absolwentów	
	2015/2016	2016/2017	ogółem	kobiety	ogółem	kobiety	2015/2016	2016/2017
ogółem	3.336	3.051	174	117	157	100	5,2	5,1
administracja	210	159	16	9	13	10	7,6	8,2
architektura krajobrazu	38	45	2	2	1	1	5,3	2,2
bezpieczeństwo narodowe	108	126	7	0	10	2	6,5	7,9
biotechnologia	85	57	8	2	5	3	9,4	8,8
dziennikarstwo i komunikacja społeczna	120	87	1	1	4	3	0,8	4,6
edytorstwo	22	21	0	0	1	1	0,0	4,8
ekonomia	239	180	5	5	5	2	2,1	2,8
europistyka	53	60	6	3	2	2	11,3	3,3
filologia obcojęzyczna	366	400	11	7	12	9	3,0	3,0
filologia polska	48	58	0	0	4	3	0,0	6,9
filozofia	24	27	0	0	3	1	0,0	11,1
gospodarka przestrzenna	113	94	9	5	10	5	8,0	10,1
historia	36	48	3	1	6	4	8,3	12,5
historia sztuki	40	36	2	2	1	0	5,0	2,8
informatyka	88	132	9	0	5	0	10,2	3,8
inżynieria środowiska	43	41	1	0	1	1	2,3	2,4
kognitywistyka	0	22	0	0	0	0	0,0	0,0
krajoznawstwo i turystyka	16	19	1	0	0	0	6,3	0,0

kulturoznawstwo	26	8	2	1	1	1	7,7	12,5
kultura mediów	24	0	1	0	0	0	4,2	0,0
matematyka	28	15	1	1	0	0	3,6	0,0
mediteranistyka	2	0	0	0	0	0	0,0	0,0
muzykologia	34	29	0	0	0	0	0,0	0,0
nauki o rodzinie	33	33	3	3	1	0	9,1	3,0
pedagogika	423	350	19	18	15	15	4,5	4,3
praca socjalna	92	78	3	2	2	2	3,3	2,6
prawo	407	377	30	24	24	13	7,4	6,4
prawo w biznesie	46	34	4	4	1	0	8,7	2,9
prawo kanoniczne	94	32	1	1	4	2	1,1	12,5
przyrodoznawstwo i filozofia przyrody	1	0	0	0	0	0	0,0	0,0
psychologia	188	200	13	11	13	10	6,9	6,5
retoryka stosowana	12	10	0	0	0	0	0,0	0,0
teksty kultury i animacja sieci	0	1	0	0	0	0	0,0	0,0
turystyka kulturowa	0	31	0	0	0	0	0,0	0,0
wiedza o teatrze	3	0	0	0	0	0	0,0	0,0
socjologia	100	68	8	8	6	4	8,0	8,8
stosunki międzynarodowe	27	21	1	1	0	0	3,7	0,0
teologia	89	92	1	1	0	0	1,1	0,0
zarządzanie	58	60	6	5	7	6	10,3	11,7

Źródło: Dane dotyczące liczby absolwentów – Urząd Statystyczny w Lublinie

Dane dotyczące bezrobotnych absolwentów – Powiatowe Urzędy Pracy Procentowy udział bezrobotnych absolwentów do liczby absolwentów – obliczenia własne

Największy procentowy wzrost wskaźnika bezrobocia odnotowano po kierunkach: prawo kanoniczne o 11,4%, filozofia o 11,1%, filologia polska o 6,9%, kulturoznawstwo o 4,8%, historia o 4,2%.

Wysoki spadek dotyczył kierunków: europeistyka o 8%, krajoznawstwo i turystyka o 6,3%, nauki o rodzinie o 6,1%.

Odnotowano także trzy (dwa w roku akademickim 2015/2016) kierunki, po których po raz pierwszy do urzędów pracy trafili absolwenci. Do nich należały: kognitywistyka, turystyka kulturowa, teksty kultury i animacja sieci.

Tabela 26. Zestawienie absolwentów Katolickiego Uniwersytetu Lubelskiego i wskaźnika bezrobocia

Rok akademicki	2008/ 2009	2009/ 2010	2010/ 2011	2011/ 2012	2012/ 2013	2013/ 2014	2014/ 2015	2015/ 2016	2016/ 2017
Liczba absolwentów uczelni	4.341	5.306	5.312	4.580	4.551	4.227	3.722	3.336	3.051
Stan w dniu 31 maja	2010 r.	2011 r.	2012 r.	2013 r.	2014 r.	2015 r.	2016 r.	2017 r.	2018 r.
Wskaźnik bezrobocia*	8,2%	7,6%	6,5%	8,8%	6,6%	6,8%	6,8%	5,2%	5,1%

*liczony jako udział bezrobotnych danej Uczelni zarejestrowanych w dniu 31 maja do liczby absolwentów tej Uczelni

2.3. Bezrobocie absolwentów Politechniki Lubelskiej

Politechnika Lubelska należy do tych uczelni w województwie lubelskim, w której odnotowano po raz kolejny wzrost liczby absolwentów. W roku akademickim 2015/2016 wzrost liczby absolwentów wyniósł 58 osób, tj. 2,3%, a w roku akademickim 2016/2017 87 osób. Natomiast w Powiatowych Urzędach Pracy stale spada liczba bezrobotnych absolwentów, w dniu 31 maja 2017 r. zmniejszyła się o 35 osób, tj. 22,2% w stosunku do zarejestrowanych w dniu 31 maja 2016 r. Natomiast w dniu 31 maja 2018 r. liczba zarejestrowanych bezrobotnych była niższa o 21, tj. 17,1% w stosunku do maja 2017 r.

Tabela 27. Zestawienie absolwentów Politechniki Lubelskiej i wskaźnika bezrobocia

Rok akademicki	2008/ 2009	2009/ 2010	2010/ 2011	2011/ 2012	2012/ 2013	2013/ 2014	2014/ 2015	2015/ 2016	2016/ 2017
Liczba absolwentów uczelni	1.691	1.584	2.125	2.219	2.512	2.521	2.534	2.592	2.679
Stan w dniu 31 maja	2010 r.	2011 r.	2012 r.	2013 r.	2014 r.	2015 r.	2016 r.	2017 r.	2018 r.
Wskaźnik bezrobocia*	10,5%	11,4%	6,7%	8,6%	7,4%	7,4%	6,2%	4,7%	3,8%

*liczony jako udział bezrobotnych danej Uczelni zarejestrowanych w dniu 31 maja do liczby absolwentów tej Uczelni

Procentowy wskaźnik wojewódzki dla tej Uczelni wyniósł 3,8% tj. zmniejszył się w stosunku do poprzedniego roku o 0,9 pkt. procentowego. Kierunki studiów Politechniki Lubelskiej nadal przyciągają więcej mężczyzn niż kobiet. W strukturze absolwentów udział kobiet wyniósł 36,3% (972 osoby). W ewidencji urzędów pracy znalazły się 34 kobiety, co do ogółu zarejestrowanych absolwentów tej Uczelni stanowiło 33,3% (rok wcześniej 31,7%).

Na szesnaście kierunków, po których odnotowano bezrobotnych absolwentów, po dziewięciu wskaźnik bezrobocia był niższy niż w 2017 r. Po kierunku inżynieria produkcji nie zarejestrowano bezrobotnych absolwentów.

Tabela 28. Ranking kierunków nauki na Politechnice Lubelskiej według liczby bezrobotnych absolwentów

Politechnika Lubelska	Liczba absolwentów roku akademickiego		Liczba bezrobotnych absolwentów w dniu 31 maja 2017 r.		Liczba bezrobotnych absolwentów w dniu 31 maja 2018 r.		% udział bezrobotnych absolwentów do liczby absolwentów	
	2015/2016	2016/2017	ogółem	kobiety	ogółem	kobiety	2015/2016	2016/2017
ogółem	2.592	2.679	123	39	102	34	4,7	3,8
architektura i urbanistyka	124	159	8	5	6	5	6,5	3,8
budownictwo	335	371	12	5	9	2	3,6	2,4
edukacja techniczno-informatyczna	133	101	3	1	7	5	2,3	6,9
elektrotechnika	215	325	8	0	11	0	3,7	3,4
fizyka techniczna	16	12	2	1	1	1	12,5	8,3
informatyka	127	267	10	2	5	2	7,9	1,3
informatyka stosowana	10	0	0	0	0	0	0,0	0,0
inżynieria biomedyczna	80	84	2	0	3	0	2,5	3,6
inżynieria materiałowa	72	59	3	2	4	3	4,2	6,8
inżynieria produkcji	50	61	5	2	0	0	10,0	0,0
inżynieria środowiska	292	230	20	8	18	4	6,8	7,8
matematyka	73	53	5	3	6	2	6,8	11,0
mechatronika	125	117	5	0	2	0	4,0	1,7
mechanika i budowa maszyn	266	270	17	0	7	1	6,4	2,6
ochrona środowiska	11	0	0	0	0	0	0,0	0,0
transport	142	126	6	1	3	0	4,2	2,4
zarządzanie	382	331	11	5	12	7	2,9	3,6
zarządzanie i inżynieria produkcji	139	113	6	4	8	2	4,3	7,1

Źródło: Dane dotyczące liczby absolwentów – Urząd Statystyczny w Lublinie
Dane dotyczące bezrobotnych absolwentów – Powiatowe Urzędy Pracy
Procentowy udział bezrobotnych absolwentów do liczby absolwentów – obliczenia własne

2.4. Bezrobocie absolwentów Uniwersytetu Przyrodniczego

W roku akademickim 2016/2017 liczba absolwentów Uniwersytetu Przyrodniczego wynosiła 2.581 osób i była wyższa niż w poprzednim roku akademickim o 295 osób, tj. 12,9%. Wskaźnik bezrobocia dla absolwentów tej uczelni wynosił w dniu 31 maja 2018 r. 6,5% (zmniejszył się o 1,9% w stosunku do analogicznego okresu roku ubiegłego).

W ewidencji administracji pracy w dniu 31 maja 2018 r. najwięcej bezrobotnych absolwentów, którzy ukończyli Uniwersytet Przyrodniczy odnotowano po następujących kierunkach: weterynaria 25 (24 w 2017 r.), architektura krajobrazu 11 (w 2017 r. 4 osoby), leśnictwo 10 (rok wcześniej 6), ochrona środowiska 9 (11 w 2017 r.).

W roku akademickim 2016/2017 po raz pierwszy odnotowano absolwentów kierunku: bezpieczeństwo i certyfikacja żywności, bioinżynieria, żywienie człowieka i dietetyka, zielarstwo i terapie roślinne.

Analizując stan bezrobocia dla poszczególnych kierunków należy nadmienić, że wysoki wskaźnik bezrobocia odnotowano po kierunkach: bezpieczeństwo żywności 21,7% (wzrost o 3,5%), weterynaria 15,8% (wzrost o 0,7%), architektura krajobrazu 14,7% (wzrost o 10,5%), leśnictwo 12,0% (wzrost o 3,5%), geodezja i kartografia 11,5% (wzrost o 8,5%), ochrona środowiska 11,0% (wzrost o 2,1%).

Tabela 29. Zestawienie absolwentów Uniwersytetu Przyrodniczego i wskaźnika bezrobocia

Rok akademicki	2008/ 2009	2009/ 2010	2010/ 2011	2011/ 2012	2012/ 2013	2013/ 2014	2014/ 2015	2015/ 2016	2016/ 2017
Liczba absolwentów uczelni	2.358	3.231	3.086	2.767	2.754	2.685	2.467	2.286	2.581
Stan w dniu 31 maja	2010 r.	2011 r.	2012 r.	2013 r.	2014 r.	2015 r.	2016 r.	2017 r.	2018 r.
Wskaźnik bezrobocia*	16,9%	15,4%	10,6%	12,9%	11,4%	9,6%	9,5%	8,2%	6,5%

*liczony jako udział bezrobotnych danej Uczelni zarejestrowanych w dniu 31 maja do liczby absolwentów tej Uczelni

Tabela 30. Ranking kierunków nauki na Uniwersytecie Przyrodniczym według liczby bezrobotnych absolwentów

Uniwersytet Przyrodniczy	Liczba absolwentów roku akademickiego		Liczba bezrobotnych absolwentów w dniu 31 maja 2017 r.		Liczba bezrobotnych absolwentów w dniu 31 maja 2018 r.		% udział bezrobotnych absolwentów do liczby absolwentów	
	2015/2016	2016/2017	ogółem	kobiety	ogółem	kobiety	2015/2016	2016/2017
Ogółem	2.286	2581	188	118	167	109	8,2	6,5
architektura krajobrazu	96	75	4	3	11	7	4,2	14,7
agrobiznes	19	27	5	4	1	1	26,3	3,7

behawiorystyka zwierząt	11	92	5	2	2	1	45,5	2,2
bezpieczeństwo i certyfikacja żywności	0	41	0	0	0	0	0,0	0,0
bezpieczeństwo i higiena pracy	96	98	9	6	4	2	9,4	4,1
bezpieczeństwo żywności	22	46	4	3	10	7	18,2	21,7
bioinżynieria	0	41	0	0	0	0	0,0	0,0
biologia	86	88	9	7	4	4	10,5	4,5
biotechnologia	73	79	3	2	3	3	4,1	3,8
dietetyka	68	120	8	7	1	1	11,8	0,8
doradztwo i rozwój obszarów wiejskich	19	36	1	1	4	4	5,3	11,1
ekonomia	55	36	3	1	1	1	5,5	2,8
geodezja i kartografia	67	61	2	0	7	3	3,0	11,5
gospodarka przestrzenna	66	91	2	2	5	5	3,0	5,5
hipologia i jeździectwo	16	43	0	0	2	2	0,0	0,5
inżynieria bezpieczeństwa	14	44	2	0	1	1	14,3	2,3
inżynieria środowiska	98	103	8	4	8	3	8,2	7,8
inżynieria chemiczna i procesowa	13	30	1	1	0	0	7,7	0,0
inżynieria przemysłu spożywczego	13	18	1	1	0	0	7,7	0,0
leśnictwo	71	83	6	4	10	5	8,5	12,0
ochrona środowiska	124	82	11	6	9	4	8,9	11,0
ochrona roślin i kontrola fitosanitarna	48	62	1	0	6	4	2,1	9,7
ogrodnictwo	104	101	6	6	7	5	5,8	6,9
rolnictwo	205	134	16	4	5	0	7,8	3,7
technika rolnicza i leśna	62	38	3	1	0	0	4,8	0,0
technologia żywności i żywienia człowieka	151	134	13	12	7	6	8,6	5,2
żywienie człowieka i ocena żywności	19	0	6	5	0	0	31,6	0,0
żywienie człowieka i dietetyka	0	62	0	0	8	6	0,0	12,9
towaroznawstwo	151	134	10	7	7	5	6,6	5,2
transport	41	70	5	1	6	2	12,2	8,6

transport w inżynierii produkcji	36	44	2	0	4	0	5,6	9,1
turystyka i rekreacja	52	62	1	1	3	2	1,9	4,8
weterynaria	159	158	24	17	25	20	15,1	15,8
zarządzanie i inżynieria produkcji	164	134	13	9	4	3	7,9	3,0
zielarstwo i terapie roślinne	0	45	0	0	0	0	0,0	0,0
zootechnika	67	69	4	1	2	2	6,0	2,9

Źródło: Dane dotyczące liczby absolwentów – Urząd Statystyczny w Lublinie. Dane dotyczące bezrobotnych absolwentów – Powiatowe Urzędy Pracy. Procentowy udział bezrobotnych absolwentów do liczby absolwentów – obliczenia własne.

2.5. Bezrobocie absolwentów Uniwersytetu Medycznego

Jak wynika z przeprowadzonych obliczeń w najkorzystniejszej sytuacji są absolwenci Uniwersytetu Medycznego. W roku akademickim 2016/2017 tą lubelską uczelnię ukończyło 1.513 osób tj. mniej niż w ubiegłym roku akademickim o 1 osobę. Z liczby tej w dniu 31 maja 2018 r. 28 osób nie znalazło zatrudnienia i zarejestrowało się w urzędach pracy. Wskaźnik bezrobocia wynosił 1,9% i był niższy w stosunku do tego wskaźnika w dniu 31 maja 2017 r. o 0,7 pkt. procentowego. Absolwentki stanowiły zdecydowaną większość. W roku akademickim 2016/2017 odnotowano ich 1.144, tj. 75,6%, natomiast w roku akademickim 2015/2016 – 75,2%.

Najwięcej absolwentów Akademii Medycznej w maju 2018 r., którzy zasilili szeregi bezrobotnych pochodziło z kierunków: zdrowie publiczne i fizjoterapia.

Tabela 31. Ranking kierunków nauki na Uniwersytecie Medycznym według poziomu bezrobocia absolwentów

Uniwersytet Medyczny	Liczba absolwentów roku akademickiego		Liczba bezrobotnych absolwentów w dniu 31 maja 2017 r.		Liczba bezrobotnych absolwentów w dniu 31 maja 2018 r.		% udział bezrobotnych absolwentów do liczby absolwentów	
	2015/2016	2016/2017	ogółem	kobiety	ogółem	kobiety	2015/2016	2016/2017
ogółem	1.514	1.513	39	35	28	20	2,6	1,9
analitika medyczna	27	31	1	1	0	0	3,7	0,0
dietetyka	22	23	0	0	0	0	0,0	0,0
elektrodiagnostyka	17	35	2	2	0	0	5,9	0,0
farmacja	130	139	6	4	2	1	4,6	1,4
fizjoterapia	188	135	7	7	7	5	3,7	5,2
kierunek lekarski	422	450	2	2	2	0	0,5	0,4
kierunek lekarsko-dentystyczny	133	126	0	0	0	0	0,0	0,0
kosmetologia	58	54	3	3	5	5	5,2	9,3

pielęgniarstwo	242	252	0	0	1	1	0,0	0,4
położnictwo	114	120	0	0	0	0	0,0	0,0
ratownictwo medyczne	34	32	3	1	0	0	8,8	0,0
techniki dentystyczne	25	30	3	3	1	1	12,0	3,3
zdrowie publiczne	102	86	12	12	10	7	11,8	11,6

Źródło: Dane dotyczące liczby absolwentów – Urząd Statystyczny w Lublinie
Dane dotyczące bezrobotnych absolwentów – Powiatowe Urzędy Pracy
% udział bezrobotnych absolwentów do liczby absolwentów – obliczenia własne

Tabela 32. Zestawienie absolwentów Uniwersytetu Medycznego i wskaźnika bezrobocia

Rok akademicki	2008/ 2009	2009/ 2010	2010/ 2011	2011/ 2012	2012/ 2013	2013/ 2014	2014/ 2015	2015/ 2016	2016/ 2017
Liczba absolwentów uczelni	1.309	1.448	1.603	1.456	1.731	1.681	1.545	1.514	1.513
Stan w dniu 31 maja	2010 r.	2011 r.	2012 r.	2013 r.	2014 r.	2015 r.	2016 r.	2017 r.	2018 r.
Wskaźnik bezrobocia*	1,6%	3,4%	2,5%	5,4%	4,2%	1,9%	2,7%	2,6%	1,9%

*liczony jako udział bezrobotnych danej Uczelni zarejestrowanych w dniu 31 maja do liczby absolwentów tej Uczelni

2.6 Bezrobocie absolwentów pozostałych szkół wyższych z województwa lubelskiego

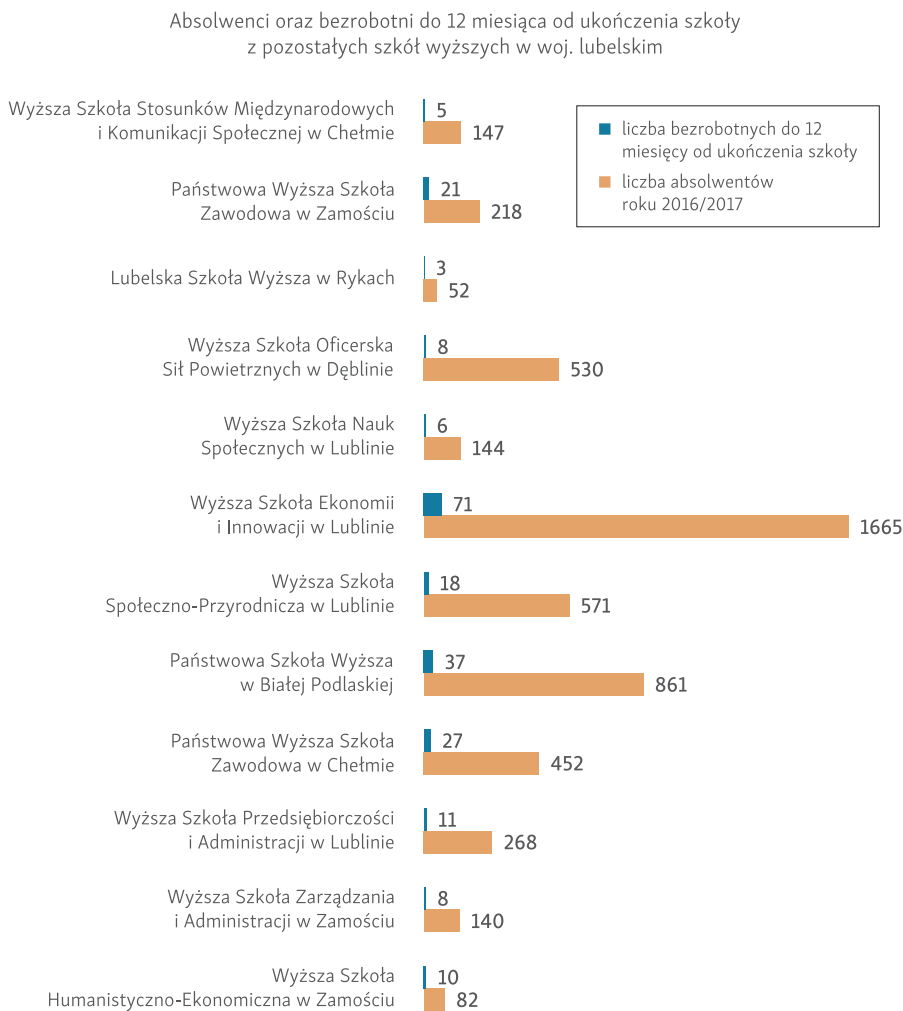
Pozostałe wyższe uczelnie z województwa lubelskiego w roku akademickim 2016/2017 ukończyło 5.130 (w roku ubiegłym 4.958) osób. W stosunku do ubiegłego roku akademickiego nastąpił wzrost liczby absolwentów tych szkół o 3,5% (rok wcześniej spadek o 18,1%). Absolwenci tych szkół stanowili 24,4% (mniej o 24,3% niż w roku ubiegłym) spośród ogółu absolwentów kończących wszystkie szkoły wyższe w województwie.

Najwyższy wzrosty liczby absolwentów o 90 osób odnotowano wśród absolwentów Wyższej Szkoły Społeczno-Przyrodniczej im. Wincentego Pola w Lublinie, o 67 po Wyższej Szkole Oficerskiej Sił Powietrznych w Dęblinie, o 64 osoby odnotowano wśród słuchaczy Państwowej Wyższej Szkoły Zawodowej w Chełmie, o 34 Wyższej Szkole Nauk Społecznych w Lublinie, o 30 Wyższej Szkoły Stosunków Międzynarodowych i Komunikacji Społecznej w Chełmie. Nieznacznie więcej bo o 6 osób więcej ukończyło Wyższą Szkołę Ekonomii i Innowacji w Lublinie. Natomiast znaczny spadek o 74 osoby odnotowano po Wyższej Szkole Zarządzania i Administracji w Zamościu, następnie o 23 osoby mniej absolwentów odnotowano po Wyższej Szkole Przedsiębiorczości i Administracji w Lublinie, o 20 osób mniej otrzymało dyplom ukończenia Wyższej Szkoły Humanistyczno-Ekonomicznej im. J. Zamojskiego w Zamościu.

W maju 2018 r. wskaźnik bezrobocia wynosił od 1,5% dla Wyższej Szkoły Sił Powietrznych w Dęblinie do 12,2% dla Wyższej Szkoły Humanistyczno-Ekonomicznej im. J. Zamojskiego w Zamościu (maj 2017 od 0,0% do 11,7%).

W załączniku w Tabeli 1 podano liczbę absolwentów oraz liczbę bezrobotnych według ukończonych kierunków.

Wykres 9.



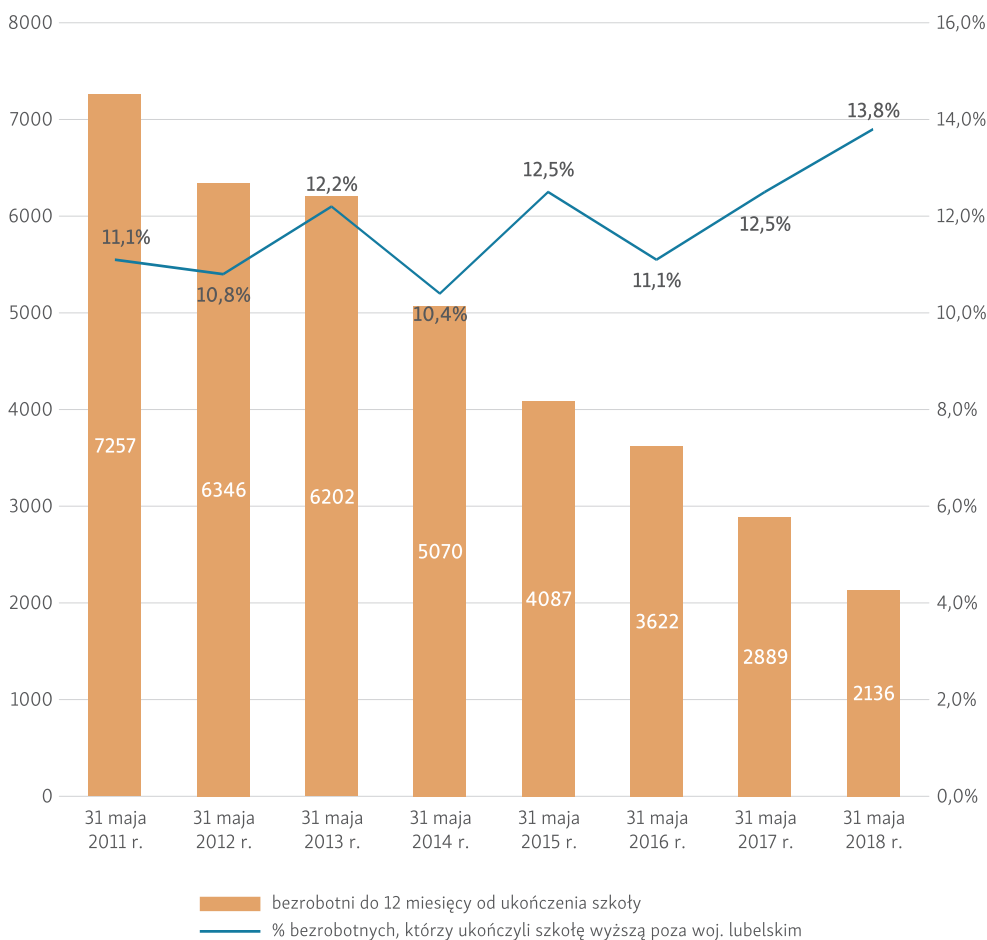
Źródło: Dane Urzędu Statystycznego w Gdańsku
Sprawozdania własne WUP; dane powiatowych urzędów pracy

ROZDZIAŁ III BEZROBOCIE ABSOLWENTÓW SZKÓŁ WYŻSZYCH SPOZA WOJEWÓDZTWA LUBELSKIEGO

Bezrobotni absolwenci szkół wyższych spoza województwa lubelskiego w dniu 31 maja 2018 roku stanowili 13,8% (12,5% w dniu 31 maja 2017 r.) wszystkich zarejestrowanych w tym dniu posiadających status bezrobotnego do 12 miesięcy od momentu ukończenia szkoły. Omawiany wskaźnik zwiększył się o 1,3 pkt procentowego w odniesieniu do analogicznego miesiąca 2017 r.

Wykres 10.

Bezrobotni do 12 miesięcy od ukończenia szkoły, w tym zarejestrowani,
którzy ukończyli szkołę wyższą poza woj. lubelskim



Źródło: Dane urzędów pracy

Największą grupę bezrobotnych absolwentów, pozostających w ewidencji administracji pracy stanowili ci, którzy ukończyli: Uniwersytet Humanistyczno-Przyrodniczy w Siedlcach – 25 (w roku ubiegłym 34 osoby), Politechnikę Rzeszowską 24 (w 2017 r. – 25 osób) Uniwersytet Rzeszowski 22 (rok wcześniej 25), Akademię Wychowania Fizycznego w Warszawie 19 (rok wcześniej 18), Uniwersytet Warszawski 13 osób (18 osób), Akademię Górniczo-Hutniczą w Krakowie 12 osób (rok wcześniej 6), także 12 absolwentów odnotowano po Szkole Głównej Gospodarstwa Wiejskiego w Warszawie (rok wcześniej 10).

W roku akademickim 2016/2017 absolwenci, odnotowani w powiatowych urzędach pracy województwa lubelskiego pochodzili z 79 (w poprzednim roku akademickim z 93) uczelni, w tym z 36 (poprzednio z 41) odnotowano po jednym bezrobotnym absolwencie.

Widzimy to w poniższym zestawieniu tabelarycznym:

Tabela 33. Absolwenci szkół wyższych spoza województwa lubelskiego

Nazwa uczelni	Liczba bezrobotnych absolwentów		
	31 maja 2016 r.	31 maja 2017 r.	31 maja 2018 r.
Ogółem	402	362	295
Akademia Finansów i Biznesu Vistula w Warszawie	1	0	0
Akademia Górniczo Hutnicza w Krakowie	7	6	12
Akademia Humanistyczna w Pułtusku	0	4	0
Akademia im. Jana Długosza w Częstochowie	0	1	1
Akademia Ignatianum w Krakowie	2	0	0
Akademia Leona Koźmińskiego w Warszawie	1	3	1
Akademia Morska w Szczecinie	0	1	0
Akademia Morska w Gdyni	1	0	0
Akademia Muzyczna w Gdańsku	1	0	0
Akademia Muzyczna we Wrocławiu	0	1	0
Akademia Nauk Społecznych w Warszawie	1	0	0
Akademia Obrony Narodowej w Warszawie	10	16	5
Akademia Pedagogiki Specjalnej w Warszawie	11	3	5
Akademia Pedagogiczna w Krakowie	1	0	0
Akademia Sztuk Pięknych w Krakowie	0	0	1
Akademia Sztuk Pięknych w Łodzi	0	1	0
Akademia Sztuk Pięknych w Warszawie	0	2	1
Akademia Sztuk Pięknych we Wrocławiu	2	1	1
Akademia Sztuki Wojennej w Warszawie	0	1	10
Akademia Wychowania Fizycznego w Katowicach	0	0	1
Akademia Wychowania Fizycznego w Krakowie	2	7	3
Akademia Wychowania Fizycznego w Warszawie	36	18	19
Akademia Wychowania Fizycznego we Wrocławiu	0	2	0
Collegium Civitas w Warszawie	1	0	0

Collegium Mazovia Innowacyjna Szkoła Wyższa w Siedlcach	1	4	0
Europejska Wyższa Szkoła Prawa i Administracji w Warszawie	1	0	0
Europejska Uczelnia Społeczno-Techniczna w Radomiu	2	0	1
Krakowska Akademia im. Frycza Modrzewskiego w Krakowie	0	2	1
Małopolska Wyższa Szkoła Zawodowa w Krakowie	0	1	0
Państwowa Wyższa Szkoła w Koszalinie	1	0	0
Państwowa Wyższa Szkoła Informatyki i Przedsiębiorczości w Łomży	1	0	0
Państwowa Wyższa Szkoła Filmowa, Telewizyjna i Teatralna w Łodzi	0	0	1
Państwowa Wyższa Szkoła Techniczno-Ekonomiczna w Jarosławiu	5	8	2
Politechnika Białostocka	2	2	0
Politechnika Częstochowska	1	0	0
Politechnika Gdańska	0	1	1
Politechnika Krakowska	7	11	8
Politechnika Łódzka	0	1	0
Politechnika Opolska	0	1	2
Politechnika Poznańska	3	0	2
Politechnika Rzeszowska	21	25	24
Politechnika Śląska w Gliwicach	1	0	1
Politechnika Świętokrzyska w Kielcach	3	3	0
Politechnika Warszawska	9	11	6
Politechnika Wrocławska	2	4	0
Polsko Japońska Wyższa Szkoła Techniki Komputerowej w Warszawie	1	0	1
Prywatna Wyższa Szkoła Ochrony Środowiska w Radomiu	1	0	0
Społeczna Akademia Nauk w Łodzi	0	2	2
Społeczna Akademia Nauk w Warszawie	4	3	3
Szkoła Główna Gospodarstwa Wiejskiego w Warszawie	15	10	12
Szkoła Główna Handlowa w Warszawie	3	2	3
Szkoła Główna Turystyki i Rekreacji w Warszawie	0	1	0
Szkoła Wyższa Psychologii Społecznej w Warszawie	0	1	1
Szkoła Wyższa im. Pawła Włodkowica w Płocku	0	1	1
Uczelnia Warszawska M. Curie-Skłodowskiej w Warszawie (dawniej Wyższa Szkoła Działalności Gospodarczej w Warszawie)	1	2	3
Uczelnia Łazarskiego w Warszawie	4	1	2
Uczelnia Techniczno-Handlowa w Warszawie	3	0	3
Uniwersytet of Aberdeen w Wielkiej Brytanii	0	1	0
Uniwersytet Artystyczny w Poznaniu	1	1	0
Uniwersytet Białostocki	2	1	2
Uniwersytet w Bydgoszczy	1	0	0
Uniwersytet Ekonomiczny we Wrocławiu	1	0	2
Uniwersytet Ekonomiczny w Katowicach	1	2	0
Uniwersytet Ekonomiczny w Krakowie	3	0	2

Uniwersytet Ekonomiczny w Poznaniu	1	0	1
Uniwersytet Gdański	1	2	3
Uniwersytet Humanistyczno-Przyrodniczy w Kielcach	8	0	0
Uniwersytet Humanistyczno-Przyrodniczy w Siedlcach	39	34	25
Uniwersytet Humanistyczno-Społeczny w Warszawie	0	2	2
Uniwersytet im Adama Mickiewicza w Poznaniu	2	0	2
Uniwersytet im. J. Kochanowskiego w Kielcach	1	2	0
Uniwersytet im Kardynała Wyszyńskiego w Warszawie	14	12	8
Uniwersytet im. M. Kopernika w Toruniu	3	1	1
Uniwersytet Jagielloński w Krakowie	12	10	10
Uniwersytet Łódzki	3	2	1
Uniwersytet Medyczny w Białymstoku	0	1	3
Uniwersytet Medyczny w Łodzi	1	1	0
Uniwersytet Medyczny w Poznaniu	0	0	1
Uniwersytet Medyczny w Tarnopolu	1	0	0
Uniwersytet Medyczny we Wrocławiu	0	0	1
Uniwersytet Muzyczny w Warszawie	1	0	0
Uniwersytet Pedagogiczny w Krakowie	1	4	2
Uniwersytet Papieski im. Jana Pawła II w Krakowie	1	0	0
Uniwersytet Pedagogiczny im Komisji Edukacji Narodowej w Krakowie	0	1	1
Uniwersytet Przyrodniczy w Poznaniu	0	1	0
Uniwersytet Przyrodniczy we Wrocławiu	1	2	1
Uniwersytet Rolniczy w im. Hugona Kołłątaja w Krakowie	8	2	6
Uniwersytet Rzeszowski	21	25	22
Uniwersytet Szczeciński	2	1	0
Uniwersytet Śląski w Katowicach	2	1	3
Uniwersytet Technologiczno-Przyrodniczy w Bydgoszczy	1	0	1
Uniwersytet Techniczno-Humanistyczny w Radomiu	3	4	0
Uniwersytet Warmińsko-Mazurski w Olsztynie	2	3	1
Uniwersytet Warszawski	18	18	13
Uniwersytet Wrocławski	2	4	3
Warszawska Wyższa Szkoła Humanistyczna w Warszawie	0	0	1
Warszawska Szkoła Filmowa w Warszawie	1	4	0
Warszawski Uniwersytet Medyczny w Warszawie	6	9	1
WIAMODA Szkoła Wyższa w Warszawie	0	0	1
Wojskowa Akademia Techniczna w Warszawie	7	0	3
Wszechnica Polska Szkoła Wyższa w Warszawie	0	1	1
Wyższa Szkoła Administracyjno-Społeczna w Warszawie	0	1	0
Wyższa Szkoła Zarządzania i Przedsiębiorczości im. B. Jańskiego w Warszawie	3	2	0
Wyższa Szkoła Bankowa w Poznaniu	1	0	0

Wyższa Szkoła Bezpieczeństwa i Ochrony w Warszawie	0	1	0
Wyższa Szkoła Biznesu i Administracji w Łukowie zmieniła nazwę na Warszawską Szkołę Biznesu (WWSB) siedziba Uczelni Warszawa	0	0	1
Wyższa Szkoła Cła i Logistyki w Warszawie	0	1	0
Wyższa Szkoła Edukacji Zdrowotnej i Nauk Społecznych w Łodzi	2	0	0
Wyższa Szkoła Ekologii i Zarządzania w Warszawie	1	0	1
Wyższa Szkoła Ekonomiczna w Stalowej Woli	0	2	0
Wyższa Szkoła Ekonomii Gospodarczej w Warszawie	0	1	0
Wyższa Szkoła Finansów i Zarządzania w Warszawie	3	2	1
Wyższa Szkoła Filologiczna we Wrocławiu	1	0	0
Wyższa Szkoła Gospodarki Euroregionalnej w Józefowie	7	3	4
Wyższa Szkoła Gospodarki w Bydgoszczy	0	1	0
Wyższa Szkoła Gospodarki Krajowej w Kutnie	0	1	0
Wyższa Szkoła Handlowa w Kielcach	2	0	0
Wyższa Szkoła Handlowa w Radomiu	1	0	0
Wyższa Szkoła Handlu i Finansów Międzynarodowych w Warszawie	2	1	0
Wyższa Szkoła Hotelarstwa i Gastronomii w Poznaniu	0	1	0
Wyższa Szkoła Humanitas w Sosnowcu	0	2	3
Wyższa Szkoła Humanistyczno-Przyrodnicza w Sandomierzu	2	1	0
Wyższa Szkoła Informatyki Stosowanej i Zarządzania w Warszawie	4	0	0
Wyższa Szkoła Informatyki i Zarządzania w Rzeszowie	4	1	0
Wyższa Szkoła Inżynierijno-Ekonomiczna w Rzeszowie	1	0	1
Wyższa Szkoła Inżynierii i Zdrowia w Warszawie	0	0	2
Wyższa Szkoła Komunikacji i Mediów Społecznych w Warszawie	1	0	0
Wyższa Szkoła Komunikowania, Politologii i Stosunków Międzynarodowych w Warszawie	0	1	0
Wyższa Szkoła Menadżerska w Legnicy	0	0	2
Wyższa Szkoła Menadżerska w Warszawie	3	4	1
Wyższa Szkoła Morska w Gdyni	1	0	0
Wyższa Szkoła Nauk Społecznych w Warszawie	0	1	1
Wyższa Szkoła Oficerska Wojsk Lądowych we Wrocławiu	1	0	2
Wyższa Szkoła Pedagogiczna w Rzeszowie	0	2	0
Wyższa Szkoła Pedagogiczna w Warszawie	10	5	1
Wyższa Szkoła Prawa i Administracji w Przemysłu	2	3	4
Wyższa Szkoła Prawa i Administracji w Rzeszowie	5	0	0
Wyższa Szkoła Policyjna w Szczytnie	0	3	1
Wyższa Szkoła Przedsiębiorczości i Zarządzania Leona Koźmińskiego w Warszawie	0	1	0
Wyższa Szkoła Stosunków Międzynarodowych i Amerykanistyki w Warszawie	0	1	0
Wyższa Szkoła Sztuki i Projektowania w Łodzi	0	0	1
Wyższa Szkoła Teologiczno-Humanistyczna w Podkowie Leśnej	1	0	0

Wyższa Szkoła Towarzystwa Wiedzy Powszechnej w Warszawie obecnie Wyższa Szkoła Pedagogiczna im. Janusza Korczaka	1	1	4
Wyższa Szkoła Zarządzania i Prawa im. Heleny Chodkowskiej w Warszawie	0	2	0
Wyższa Szkoła Zawodowa Kosmetyki i Pielęgnacji Zdrowia w Warszawie	2	1	1

Źródło: Sprawozdania własne WUP, dane urzędów pracy

Najwyższy spadek liczby bezrobotnych odnotowano w przypadku:

- Akademii Obrony Narodowej w Warszawie o 11 osób
- Uniwersytecie Humanistyczno-Przyrodniczym w Siedlcach o 9 osób
- Warszawskim Uniwersytecie Medycznym o 8 osób.

Najwyższy wzrost odnotowano po:

- Akademii Sztuki Wojennej w Warszawie o 9 osób
- Akademii Górniczo-Hutniczej w Krakowie o 6 osób.

Spośród kierunków ukończonych w szkołach wyższych spoza województwa lubelskiego, najwyższy poziom bezrobocia odnotowano po:

- wychowaniu fizycznym 18 osób bezrobotnych (wzrost o 2 osoby)
- pedagogice 16 (spadek o 2)
- administracji 15 osób bezrobotnych (spadek o 5 osób),
- bezpieczeństwie narodowym 13 (spadek o 8)
- bezpieczeństwie wewnętrznym 11 (spadek o 2)
- budownictwie 10 (spadek o 7).

Najwyższy spadek liczby zarejestrowanych absolwentów odnotowano po kierunkach:

- ekonomia o 14 osób,
- budownictwo o 7 osób,
- 6 osób mniej odnotowano po kierunku stosunki międzynarodowe.

Wzrost największy o 3 osoby odnotowano po kierunku zdrowie publiczne.



Tabela 34. Bezrobotni absolwenci wg kierunków ukończonych poza województwem lubelskim

Kierunek nauki	Liczba bezrobotnych absolwentów		
	31 maja 2016 r.	31 maja 2017 r.	31 maja 2018 r.
Ogółem	402	362	295
administracja	22	20	15
animator i menadżer kultury	2	0	0
analityka gospodarcza	0	0	1
analityka finansowa	1	0	0
aktorstwo	1	0	0
archeologia	0	1	0
archiwistyka	0	0	1
architektura i urbanistyka	6	2	3
architektura krajobrazu	0	1	1
architektura wnętrz	0	2	1
automatyka i robotyka	4	1	1
bezpieczeństwo międzynarodowe	0	1	0
bezpieczeństwo narodowe	21	13	11
bezpieczeństwo wewnętrzne	10	18	13
biologia	6	2	1
biotechnologia	4	6	4
budownictwo	7	17	10
ceramika	0	0	1
chemia	6	5	3
dietetyka	3	4	3
dziennikarstwo i komunikacja społeczna	5	1	3
doradztwo zawodowe	1	0	0
dplomacja europejska	0	0	1
edukacja przedszkolna i wczesnoszkolna z logopedią	0	0	1
edukacja techniczno-informatyczna	0	1	0
ekonomia	8	18	4
elektrotechnika	3	3	0
elektronika	0	3	1
elektronika i telekomunikacja	0	3	3
elektroradiologia	0	1	2
europistyka	0	3	1
energetyka	2	4	0
etnologia	0	0	1
farmacja	0	1	0
filologia obcojęzyczna	6	6	8
filologia polska	5	3	3

finanse i rachunkowość	14	5	6
fizjoterapia	8	5	5
fizyka techniczna	1	1	1
fotografia	1	0	0
geodezja i kartografia	13	7	7
geografia	9	1	2
geologia	0	2	1
gospodarka przestrzenna	10	3	4
górnictwo i geologia	3	0	2
grafika komputerowa multimedialna	2	1	3
grafika użytkowa	3	0	0
handel – specjalista do spraw handlu międzynarodowego	2	0	0
hebraistyka	0	1	0
historia	0	2	2
historia sztuki	0	1	0
hodowla i ochrona zwierząt towarzyszących i dzikich	0	0	1
informatyka	0	5	3
informatyka i ekonometria	0	1	0
informatyka stosowana	0	0	1
instrumentalistyka	2	1	0
instruktor rekreacji ruchowej	1	0	0
inżynieria akustyczna	0	0	1
inżynieria bezpieczeństwa przeciwpożarowego	1	1	0
inżynieria biomedyczna	0	0	1
inżynieria chemiczna i procesowa	1	0	0
inżynieria materiałowa	0	1	0
inżynieria medyczna	0	0	1
inżynieria naftowa i gazowa	0	1	1
inżynieria produkcji	6	0	0
inżynieria urządzeń i systemów energetyki odnawialnej	0	0	1
inżynieria systemów bezpieczeństwa	0	0	1
inżynieria środowiska	3	9	6
inżynieria transportu	1	1	0
kosmetologia	14	7	5
kryminologia	0	0	1
kulturoznawstwo	1	0	4
leśnictwo	1	0	2
lekarski	1	0	0
lingwistyka stosowana	0	2	2

logistyka	5	3	4
lotnictwo i kosmonautyka	1	1	0
logopedia ogólna	1	0	0
malarstwo	0	2	0
matematyka	5	7	3
mechanika i budowa maszyn	2	4	1
mechatronika	3	2	1
metalurgia	0	1	1
międzynarodowe stosunki gospodarcze	1	0	2
mikrobiologia	1	0	1
nawigacja	0	1	0
nauka o rodzinie	3	1	0
neurobiologia	0	0	1
oceanotechnika	0	1	0
ochrona środowiska	4	0	1
ogrodnictwo	0	1	0
organizacja produkcji filmowej i telewizyjnej	0	0	1
pedagogika	35	18	16
pedagogika wczesnoszkolna	0	1	5
pedagogika specjalna	6	7	2
pedagogika w zakresie pedagogiki z plastyką	1	0	0
pielęgniarstwo	0	1	0
podologia	0	2	0
politologia i nauki społeczne	1	0	1
polityka społeczna	0	1	0
położnictwo	1	0	0
praca socjalna	2	0	1
prawo	12	9	9
projektant aplikacji multimedialnych	0	1	0
psychologia	3	5	6
psychologia w zarządzaniu	0	1	0
resocjalizacja	1	1	0
reżyseria	1	0	0
rolnictwo	2	0	1
scenografia	0	0	1
sociologia	2	1	2
stosunki międzynarodowe	9	7	1
sztuka medialna i edukacyjna	0	1	0
techniki dentystyczne	0	1	0
technologia chemiczna	0	2	3
technologia drewna	1	0	1

technologia żywności	3	3	3
teologia	1	0	0
teologia adwentystyczna	1	0	0
towaroznawstwo	0	1	1
transport	1	4	4
turystyka i rekreacja	17	13	9
weterynaria	2	5	0
wychowanie fizyczne	20	16	18
wychowanie przedszkolne	1	2	0
wzornictwo	3	1	2
zarządzanie	2	16	11
zarządzanie finansami	1	1	2
zarządzanie i dowodzenie	0	2	1
zarządzanie i inżynieria produkcji	2	4	3
zarządzanie i marketing	1	2	0
zarządzanie organizacjami	7	4	6
zarządzanie projektami finansowymi	1	0	0
zarządzanie przedsiębiorstwem	4	0	1
zarządzanie ruchem granicznym	1	1	0
zarządzanie zasobami ludzkimi	3	1	0
zarządzanie w ochronie zdrowia	1	0	0
zdrowie publiczne	3	4	7
zdrowie publiczne – podologia	2	0	0
zootechnika	2	1	0
żywienie człowieka i ocena żywności	0	0	1

Źródło: Sprawozdania własne WUP, dane urzędów pracy



W wykazie bezrobotnych absolwentów po uczelniach spoza województwa lubelskiego, pojawili się bezrobotni po kierunkach dotychczas nie notowanych, do nich należały:

- ceramika
- inżynieria urządzeń i systemów energetyki odnawialnej
- inżynieria systemów bezpieczeństwa
- kryminologia
- organizacja produkcji filmowej i telewizyjnej.

Próby dostosowania się uczelni do potrzeb rynku pracy, dają pozytywne zmiany. Uczelnie coraz częściej otwierają nowe kierunki, bardziej przydatne i dostosowane do potrzeb nowoczesnego rynku pracy.

Podsumowanie

W dniu 31 maja 2018 r. w ewidencji urzędów pracy odnotowano 11.535 osób z wykształceniem wyższym. Pomimo liczbowego spadku bezrobocia tej grupy, rośnie procentowy wskaźnik udziału omawianej zbiorowości w stosunku do ogółu zarejestrowanych. W dniu 31 maja 2018 r. wskaźnik ten wynosił 15,5% to o 0,3% więcej niż w 2017 r. Urzędy pracy w dniu 31 maja 2018 r. odnotowały 2.136 osób do 12 miesięcy od dnia ukończenia szkoły. W liczbie tej odnotowano 1.256 osób, które ukończyły uczelnię wyższą z tytułem licencjata, inżyniera bądź magistra. Liczba absolwentów, którzy ukończyli uczelnię z terenu Lubelszczyzny, a którym nie udało się znaleźć zatrudnienia i zarejestrowali się w urzędach pracy jako bezrobotni w dniu 31 maja 2018 r. wynosiła 961. Po wielu kierunkach, po których w poprzednich latach było szczególnie dużo zarejestrowanych bezrobotnych absolwentów, w roku bieżącym odnotowujemy spadek. Najwyższy po pedagogice o 25 osób, następnie po: filologii obcojęzycznej o 20 osób, informatyce o 18, prawie o 14, budownictwie o 13. Najwyższy wzrost liczby bezrobotnych wykazano po gospodarce przestrzennej o 11 osób.

Zakończenie

Warto się uczyć i zdobywać wykształcenie wyższe, które mimo wszystko ułatwia znalezienie pracy. Z najnowszych badań Bilansu Kapitału Ludzkiego, przeprowadzonych przez Polską Agencję Rozwoju Przedsiębiorczości i Uniwersytet Jagielloński w Krakowie wynika, że wykształcenie wpływa także na wysokość zarobków. W badanej grupie mężczyzn, ci z wykształceniem wyższym zarabiali średnio o 50% więcej niż z wykształceniem niższym. Znacznie więcej osób z wyższym wykształceniem (i to w każdej grupie wiekowej) uznaje, że wiedza i umiejętności wyniesione ze szkół są przydatne w ich pracy¹². Wykształcenie wpływa także na stabilizację zawodową oraz na zdobycie awansu zawodowego. Bowiem 70–80% pracodawców wymaga, od kandydata na stanowisko kierownicze lub specjalistyczne ukończonych studiów wyższych – preferowane są studia magisterskie.

¹² artykuł: Anna Cieślak-Wróblewska, „Wyższe wykształcenie się po prostu opłaca” (24.06.2018 r.), <https://www.kariera.pl/artykuly/magister-i-inzynier-to-wciaz-marzenie-pracodawcow/z dnia 27.06.2018 r.> (całość zakończenia niniejszej publikacji oparto na tym artykule).

Załącznik

Tabela 1. Wykaz liczby absolwentów oraz bezrobotnych do 12 miesięcy od ukończenia szkoły wyżej według kierunków w pozostałych szkołach wyższych w województwie lubelskim

Szkoła	Liczba absolwentów roku akademickiego		Liczba bezrobotnych absolwentów			
			w dniu 31 maja 2017 r.		w dniu 31 maja 2018 r.	
	2015/2016	2016/2017	ogółem	kobiety	ogółem	kobiety
Wyższa Szkoła Humanistyczno-Ekonomiczna im. J. Zamoyskiego w Zamościu	102	82	10	4	10	8
ekonomia	22	6	0	0	1	1
administracja	27	41	3	3	6	5
bezpieczeństwo narodowe	53	35	7	1	3	2
Wyższa Szkoła Zarządzania i Administracji w Zamościu	214	140	24	14	7	3
finanse i rachunkowość	26	13	7	4	2	1
administracja	2	0	4	2	0	0
fizjoterapia	131	101	13	8	5	2
budownictwo	44	1	0	0	0	0
informatyka	0	25	0	0	0	0
pielęgniarstwo	1	0	0	0	0	0
bezpieczeństwo wewnętrzne	10	0	0	0	0	0
Wyższa Szkoła Przedsiębiorczości i Administracji w Lublinie	291	268	13	8	11	7
architektura i urbanistyka	4	2	0	0	0	0
architektura	11	17	1	0	0	0
administracja	30	19	2	2	4	4
informatyka	45	40	0	0	2	0
finanse i rachunkowość	44	36	1	1	3	3
socjologia	42	40	3	2	0	0
stosunki międzynarodowe	15	29	0	0	0	0
zarządzanie	47	42	3	2	1	0
transport	25	25	1	1	1	0
dziennikarstwo i komunikacja społeczna	9	12	2	0	0	0
gospodarka przestrzenna	19	6	0	0	0	0
Państwowa Wyższa Szkoła Zawodowa w Chetmie	388	452	31	18	27	15

matematyka	38	32	0	0	6	4
filologia ogółem	28	38	4	1	3	3
filologia polska	8	1	2	1	0	0
mechanika i budowa maszyn	74	145	1	0	1	0
budownictwo	54	42	6	5	2	1
elektrotechnika	32	25	2	0	1	0
pedagogika	32	23	4	4	1	0
rolnictwo	25	32	4	3	5	4
stosunki międzynarodowe	69	56	6	2	7	2
pielęgniarstwo	28	58	2	2	1	1
Państwowa Szkoła Wyższa im. Papieża Jana Pawła II w Białej Podlaskiej	860	861	58	35	37	25
turystyka i rekreacja	88	70	5	3	2	1
filologia ogółem	52	33	3	2	1	1
zarządzanie	42	34	0	0	3	2
ratownictwo medyczne	40	55	4	2	0	0
rolnictwo	10	17	0	0	1	1
pielęgniarstwo	102	108	4	4	2	2
pedagogika	54	45	5	4	6	6
informatyka	41	34	4	1	1	0
socjologia	1	34	0	0	1	0
zdrowie publiczne	52	50	6	5	3	2
ekonomia	60	83	4	3	6	5
finanse i rachunkowość	66	56	3	3	1	0
budownictwo	62	46	7	1	1	1
bezpieczeństwo narodowe	134	110	11	5	9	4
fizjoterapia	56	51	2	2	0	0
gospodarka przestrzenna	0	23	0	0	0	0
mechanika i budowa maszyn	0	12	0	0	0	0
Wyższa Szkoła Społeczno-Przyrodnicza im. Wincentego Pola w Lublinie	481	571	14	11	18	10
filologia angielska	20	29	0	0	1	1
wychowanie fizyczne	16	21	0	0	2	0
fizjoterapia	277	328	7	4	9	6
kosmetologia	54	54	3	3	2	2
turystyka i rekreacja	114	139	4	4	4	1
Wyższa Szkoła Ekonomii i Innowacji w Lublinie	1659	1665	89	54	71	55
administracja	453	395	23	17	20	18
bezpieczeństwo wewnętrzne	158	163	15	8	8	5
transport	120	63	7	2	2	0
ekonomia	204	163	13	7	10	7
pedagogika	204	226	8	7	15	14

psychologia	131	97	12	11	6	5
zarządzanie	32	67	0	0	3	2
zdrowie publiczne	15	2	0	0	0	0
informatyka	89	62	7	1	1	0
pielęgniarstwo	209	312	1	1	3	3
mechanika i budowa maszyn	44	46	3	0	1	0
logistyka	0	69	0	0	2	1
Wyższa Szkoła Nauk Społecznych w Lublinie	110	144	6	6	6	5
socjologia	8	14	0	0	2	2
techniki dentystyczne	25	18	0	0	0	0
dietetyka	18	10	0	0	2	1
kosmetologia	30	34	6	6	2	2
ratownictwo medyczne	29	50	0	0	0	0
praca socjalna	0	18	0	0	0	0
Państwowa Wyższa Szkoła Zawodowa im. Sz. Szymonowica w Zamościu	186	218	18	11	21	9
filologia ogółem	38	29	4	4	1	1
politologia	53	34	6	4	3	1
matematyka	17	27	4	2	9	4
mechanika i budowa maszyn	38	35	2	0	4	0
turystyka i rekreacja	40	62	2	1	2	1
pedagogika	0	31	0	0	2	2
Wyższa Szkoła Biznesu i Administracji w Łukowie zmieniła nazwę na Warszawską Szkoła Biznesu (WWSB) siedziba Uczelni Warszawa	29	0	0	0	0	0
zarządzanie	29	0	0	0	0	0
Wyższa Szkoła Stosunków Międzynarodowych i Komunikacji Społecznej w Chełmie	117	147	7	3	5	4
politologia	117	147	7	3	5	4
Lubelska Szkoła Wyższa w Rykach	58	52	4	3	3	1
pedagogika	58	52	4	3	3	1
Wyższa Szkoła Oficerska Sił Powietrznych w Dęblinie	463	530	11	7	8	7
bezpieczeństwo narodowe	150	175	5	3	4	4
transport	55	0	0	0	0	0
logistyka	0	108	3	3	2	1
nawigacja	44	59	1	1	2	2
lotnictwo i kosmonautyka	214	188	2	0	0	0

Źródło: Urząd Statystyczny w Lublinie
Powiatowe Urzędy Pracy

Tabela 2. Wykaz kierunków o najwyższej liczbie absolwentów oraz o najwyższej liczbie bezrobotnych absolwentów uczelni województwa lubelskiego

Rok akademicki 1999/2000			
Kierunek	Liczba absolwentów	Kierunek	Liczba bezrobotnych
pedagogika	2151	pedagogika	122
administracja	1718	ekonomia	97
zarządzanie i marketing	1538	politologia i nauki społeczne	70
prawo	1351	zarządzanie i marketing	69
ekonomia	783	ochrona środowiska	66

Rok akademicki 2000/2001			
Kierunek	Liczba absolwentów	Kierunek	Liczba bezrobotnych
pedagogika	2101	pedagogika	152
administracja	1317	ekonomia	136
prawo	1151	politologia i nauki społeczne	101
zarządzanie i marketing	1081	zarządzanie i marketing	75
ekonomia	1024	ochrona środowiska	66

Rok akademicki 2001/2002			
Kierunek	Liczba absolwentów	Kierunek	Liczba bezrobotnych
administracja	3208	ekonomia	146
pedagogika	2702	administracja	134
zarządzanie i marketing	1357	pedagogika	122
prawo	1268	prawo	99
ekonomia	1176	zarządzanie i marketing	79

Rok akademicki 2002/2003			
Kierunek	Liczba absolwentów	Kierunek	Liczba bezrobotnych
administracja	2888	administracja	219
pedagogika	2303	pedagogika	202
zarządzanie i marketing	1674	ekonomia	182
prawo	1415	zarządzanie i marketing	148
ekonomia	772	prawo	114

Rok akademicki 2004/2005			
Kierunek	Liczba absolwentów	Kierunek	Liczba bezrobotnych
administracja	3670	administracja	254
pedagogika	2355	pedagogika	204
zarządzanie i marketing	1471	zarządzanie i marketing	135
prawo	1160	prawo	124
politologia i nauki społeczne	610	ekonomia	86

Rok akademicki 2005/2006			
Kierunek	Liczba absolwentów	Kierunek	Liczba bezrobotnych
administracja	3451	administracja	230
pedagogika	2424	pedagogika	192
zarządzanie i marketing	1305	ekonomia	116
prawo	1217	prawo	84
ekonomia	1042	zarządzanie i marketing	67

Rok akademicki 2006/2007			
Kierunek	Liczba absolwentów	Kierunek	Liczba bezrobotnych
administracja	3149	pedagogika	214
pedagogika	2593	administracja	197
zarządzanie i marketing	1109	ekonomia	101
prawo	1096	prawo	97
ekonomia	1046	ochrona środowiska	83

Rok akademicki 2007/2008			
Kierunek	Liczba absolwentów	Kierunek	Liczba bezrobotnych
administracja	2217	pedagogika	204
pedagogika	2679	administracja	188
prawo	1092	ekonomia	44
ekonomia	1220	prawo	70
		ochrona środowiska	95

Rok akademicki 2008/2009			
Kierunek	Liczba absolwentów	Kierunek	Liczba bezrobotnych
administracja	3658	administracja	324
fizjoterapia	917	fizjoterapia	117
ekonomia	1205	ekonomia	156

Rok akademicki 2009/2010			
Kierunek	Liczba absolwentów	Kierunek	Liczba bezrobotnych
administracja	4048	administracja	422
pedagogika**	3037	pedagogika	432
fizykoterapia	932	rolnictwo	161

Rok akademicki 2010/2011			
Kierunek	Liczba absolwentów	Kierunek	Liczba bezrobotnych
administracja	3410	administracja	319
pedagogika**	3142	pedagogika	362
filologia*	1679	filologia	115
fizjoterapia	1571	fizjoterapia	124
ekonomia	1152	ekonomia	101

Rok akademicki 2011/2012			
Kierunek	Liczba absolwentów	Kierunek	Liczba bezrobotnych
administracja	3258	administracja	374
pedagogika**	2726	pedagogika	366
ekonomia	1254	prawo	157
zarządzanie	1248	fizjoterapia	140

Rok akademicki 2012/2013			
Kierunek	Liczba absolwentów	Kierunek	Liczba bezrobotnych
pedagogika**	2728	pedagogika	236
administracja	2530	administracja	217
filologia*	1315	fizjoterapia	79
zarządzanie	1285	zarządzanie	70
fizjoterapia	1194	filologia*	66

Rok akademicki 2013/2014			
Kierunek	Liczba absolwentów	Kierunek	Liczba bezrobotnych
pedagogika**	2325	pedagogika**	189
administracja	1920	administracja	146
filologia*	1126	finanse i rachunkowość	75
Rok akademicki 2014/2015			
Kierunek	Liczba absolwentów	Kierunek	Liczba bezrobotnych
pedagogika**	1756	administracja	134
administracja	1548	pedagogika**	131
filologia*	1022	prawo	84
zarządzanie	894	zarządzanie	70
ekonomia	885	finanse i rachunkowość	68
Rok akademicki 2015/2016			
Kierunek	Liczba absolwentów	Kierunek	Liczba bezrobotnych
administracja	1.153	administracja	85
pedagogika**	1363	pedagogika**	85
filologia*	914	prawo	63
zarządzanie	848	bezpieczeństwo wewnętrzne	52
ekonomia	810	finanse i rachunkowość	44
Rok akademicki 2016/2017			
Kierunek	Liczba absolwentów	Kierunek	Liczba bezrobotnych
pedagogika**	1224	administracja	74
administracja	967	pedagogika**	62
filologia*	823	prawo	49
zarządzanie	803	bezpieczeństwo wewnętrzne	40
finanse i rachunkowość	758	ekonomia i zarządzanie po	38

WUP w Lublinie nie dokonywał analizy absolwentów roku akademickiego 2003/2004

Źródło: Dane Urzędu Statystycznego w Lublinie.

Sprawozdania własne WUP; dane powiatowych urzędów pracy

*dotyczy wszystkich filologii obcojęzycznych

**dotyczy pedagogiki ogółem w tym nauczanie początkowe, wychowanie przedszkolne, pedagogika opiekuńczo-wychowawcza, pedagogika specjalna.

wuplublin.praca.gov.pl



WOJEWÓDZKI URZĄD PRACY
W LUBLINIE

Wojewódzki Urząd Pracy w Lublinie
Wydział Badań i Analiz

ul. Obywatelska 4, 20-092 Lublin
sekretariat: tel. 81 463 53 00
wuplublin.praca.gov.pl
e-mail: sekretariat@wup.lublin.pl
ISBN 978-83-63826-46-8